



Der Gemeinderat Röttenbach, v. l. n. r.: Christian Bichsel (Sekretär), Hansrudolf Aeschlimann, Peter Mosimann, Ernst Linder, Matthias Sommer, Kathrin Schönholzer, Hans Rudolf Gasser, Regina Wittwer

Aus dem Inhalt	
Ressortaufteilung Gemeinderat	2
Tageskarten Gemeinde	3
Trinkwasserqualität	3
Stimm- und Wahlausschuss 2020	3
Gewichtsbeschränkung Strassen	3
Schule Röttenbach	3+4
Baubewilligungen	4
öV-Verbindung Oberei-Dorf	5
Fundbüro	5
Einwohnerstatistik	6
Informationen aus dem AHV-Büro	6+7
Feuerwehr Röttenbach	10
Abfallentsorgung 2020	11-14
Bibliothek und Filmstube	15
Veranstaltungskalender 2020	21-22
Letzte Seite	24

Liebe Röttenbacherinnen, liebe Röttenbacher

Das Titelbild zeigt sofort: Die Alten sind auch die Neuen (und umgekehrt)! Das ist erfreulich, weil der aktuelle Gemeinderat ausserordentlich gut harmonisiert und kompetent besetzt ist.

Das will nicht heissen, dass dem Rat nicht auch Fehler unterlaufen, die wir natürlich a) nach bestem Wissen und Gewissen zu vermeiden suchen bzw. b) möglichst zeitnah zu korrigieren trachten. Wobei sich gelegentlich ein Sachverhalt, der bei grober Betrachtung von aussen als Fehler deklariert wird, sich bei genauem Hinsehen bzw. Informieren dann doch als plausibel herausstellt. Wer also eine Entscheidung des Rates nicht nachvollziehen kann, tut gut daran, anstatt **über uns** (z. B. am Stammtisch) **mit uns** zu reden: Wenn man die ganzen Hintergründe kennt, präsentiert sich die Sache nämlich sehr oft ziemlich anders, als wenn man nur die Hälfte kennt...

Eine sehr direkte und leider wenig benutzte Möglichkeit, mit dem Rat in Kontakt zu treten, ist neben Telefon, Mail oder SMS das Ideenblatt, das in jedem LOS abgedruckt ist. Ideen und Anträge, die per Ideenblatt eingereicht werden, werden umgehend behandelt und beantwortet – Ehrenwort!

Matthias Sommer, Gemeindepräsident

Mitteilungen Einwohnergemeinde Rötthbach i. E.

Ressortaufteilung Gemeinderat 2020



Präsidiales (P)
Sommer Matthias,
 Gemeinde- und Gemeinderatspräsident,
 Chuderhüsi 271c,
 Tel. 079 251 10 34

- Planung, Koordination, Organisation
- Gemeindeführungsorganisation
- Repräsentation, Information
- Personalführung
- Interkommunale Zusammenarbeit
- Wahlen und Abstimmungen
- Tourismus, Wirtschaftsförderung
- Verkehrsverein
- Kultur
- Dorfvereine

Stv. Linder Ernst



Finanzen und Bauen (FiBa)
Gasser Hans Rudolf,
 Oberei 313a,
 Tel. 079 376 30 75

- Bauverwaltung und Baupolizei
- Finanz- und Rechnungswesen
- Investitions- und Finanzplanung
- Versicherungen
- EDV
- Steuern und amtliche Bewertung
- Sonderrechnungen, Fonds und Legate
- Liegenschaften Finanzvermögen
- Mehrzweckliegenschaften
 - Gemeindehaus
 - Hübeli (ohne Turnhalle)
 - Altes Schulhaus
 - Mietwohnungen

Stv. Sommer Matthias



Bildung (Bi)
Wittwer Regina,
 Vorder Schallenberg 137e,
 Tel. 079 730 59 61

- Volksschule: Kindergarten- und Primarstufe, Sekstufe 1
- Schulliegenschaften, Turnhalle Hübeli
- Schülertransporte
- Schulgesundheitsdienste
- Spielgruppe
- Jugendfragen
- Erwachsenenbildung
- Sport

Stv. Schönholzer Kathrin



Sicherheit (Si)
Linder Ernst,
 Vizepräsident
 Trachselbach 17b,
 Tel. 079 761 83 60

- Feuerwehr; Feuerpolizei
- Zivilschutz
- Ortspolizei
- Militär
- Einwohner- und Fremdenpolizei
- Friedhof- und Bestattungswesen
- Natur- und Umweltschutz

Stv. Gasser Hans Rudolf



Soziales (So)
Schönholzer Kathrin,
 Fambach 35,
 Tel. 079 783 25 24

- Fürsorgewesen, Sozialhilfe
- Vormundschaftswesen
- Jugendschutz
- Asylwesen
- Gesundheitswesen
- AHV-Büro
- Alterspolitik

Stv. Wittwer Regina



Ver- und Entsorgung (VE)
Aeschlimann Hansrudolf,
 Schwändeli 87h,
 Tel. 079 299 09 59

- Wasserversorgung
- Abwasser
- Abfallbeseitigung
- Wärmeverbund

Stv. Mosimann Peter



Verkehr und Wirtschaft (VW)
Mosimann Peter,
 Gauchern 257,
 Tel. 079 318 11 84

- Strassenwesen
- Öffentlicher Verkehr
- Forst- und Landwirtschaft; Fischerei
- Volkswirtschaft
- Energie
- Wasserbau

Stv. Aeschlimann Hansrudolf

Mitteilungen Einwohnergemeinde Röthenbach i. E.

Tageskarten Gemeinde ab 15. März 2020

Die Einwohnergemeinde Röthenbach bietet seit mehreren Jahren die „Tageskarte Gemeinde“ an. Die Statistik der letzten vier Jahre präsentiert sich wie folgt:

Jahr	Stückpreis in Fr.	Auslastung Total in %	Anteil Einheimisch in %	Aufwand in Fr.	Ertrag in Fr.	Ergebnis in Fr.
2016	45.00	87.68	49.38	26'600.00	28'200.00	+ 1'600.00
2017	45.00	86.99	45.67	27'720.00	28'366.00	+ 646.00
2018	45.00	81.53	45.13	28'000.00	26'640.00	- 1'360.00
2019	45.00	77.77	56.06	28'000.00	25'305.00	- 2'695.00



In den Kosten nicht berücksichtigt sind die Verwaltungskosten und die Kosten für die Software des Reservations-systems.

Trotz der schlechteren Auslastung hat der Gemeinderat entschieden, den Verkaufspreis auch in diesem Jahr bei Fr. 45.00 zu belassen. Sofern sich die Auslastung nicht wieder verbessert, erwägt der Gemeinderat die Tageskarten Gemeinde ab März 2021 nicht mehr anzubieten oder den Preis zu erhöhen.

Die Tageskarten können bei der Gemeindeverwaltung Röthenbach i. E. bezogen werden. Die Reservation kann persönlich, telefonisch oder online unter www.roethenbach.ch erfolgen.

Der Gemeinderat

**Information über Trinkwasserqualität
(Probeentnahmen vom 12. Dezember 2019)**

Wasserversorgung Egg (Quellwasser)

Die Untersuchungsergebnisse entsprechen den gesetzlichen Vorschriften.

Nitratgehalt 10.0 mg/l (Toleranzwert 40 mg/l)
Gesamthärte 19.6 ° f (mittel)

Wasserversorgung Dorf (Grundwasser)

Die Untersuchungsergebnisse entsprechen den gesetzlichen Vorschriften.

Nitratgehalt 10.0 mg/l (Toleranzwert 40 mg/l)
Gesamthärte 19.4 ° f (mittel)

Auskunftsstelle:
Gemeindeverwaltung Röthenbach i. E.
Tel. 034 491 14 05



Stimm- und Wahlausschuss pro 2020

- Präsident Siegenthaler-Grossenbacher Fritz, Dorf 3
- Stellvertreter Lenz Susanna, Stv. Gemeindeverwalter
- Mitglieder Bieri Jasmin, Fambach 60
Hadorn Jan, Hinter Naters 146
Leuenberger Thomas, Dorf 8a
Liechi Sven, Dorf 9
Maibach Anita, Eymatt 30
Maurer Saskia, Dorf 3b
Pfäffli Deborah, Fambachstutz 75
Stucki Silvio, Rügsegg 269
Thierstein Timon, Mühleseilen 264
Zürcher Lea, Winkel 77



**Gewichtsbeschränkung auf
Gemeindestrassen und Güterweganlagen**

Die vom Gemeinderat beschlossene und vom Strassenverkehrsamt des Kantons Bern genehmigte Gewichtsbeschränkung, d. h.

**Höchstgewicht 10 Tonnen
während der Auftauperiode,**

wird bei entsprechender Witterung auch in diesem Winter bis Ende Auftauperiode in Kraft gesetzt. Die davon betroffenen Gemeinde- und Güterstrassen werden zu gegebener Zeit entsprechend signalisiert.

Zum Schutze unserer Gemeindestrassen bitten wir dringend, notwendige Transporte (Kraftfutter, Holztransporte usw.) entsprechend zu planen. Sobald die Signale gestellt sind, können nur noch begründete Ausnahmen bewilligt werden. Dazu ist ein schriftliches Gesuch an die Gemeindeverwaltung Röthenbach i. E. zu stellen. Fehlbare haben mit einer Anzeige zu rechnen.

Der Gemeinderat



**Auswertungsergebnis Bedarfs-
umfrage schulergänzende
Betreuungsangebote**

Im November hat die Umfrage für schulergänzende Betreuungsangebote stattgefunden. Danke für die Rückmeldungen. Die Auswertung für das Schuljahr 2020-21 hat ergeben, dass bei den Tagesschulmodulen auch für das kommende Schuljahr keine genügende Nachfrage besteht. Der Mittagstisch wird im nächsten Schuljahr angeboten.

Die Schulkommission

Mitteilungen Einwohnergemeinde Röthenbach i. E.



Folgende Baubewilligungen sind zwischen 1. Oktober 2019 und 31. Januar 2020 erteilt worden:

Nr.	Name/Vorname	Bauvorhaben	Standort
2019-17	Alpgenossenschaft Münchegg	Neubau Wohnteil unter vorhandenem Dach, Brandwand, Neubau Jauchegrube. Erweiterung und Umbau Stall zu Laufstall	Münchegg 95
2019-20	Swisscom AG	Erstellen Bachunterquerung, Erstellen neue Leitungen	Fischbach 41 u. 42
2019-21	Swisscom AG	Erstellen Bachunterquerung, Erstellen neue Leitungen	Fischbach 36
2019-22	Swisscom AG	Erstellen Bachunterquerung, Erstellen neue Leitungen	Fischbach 49
2019-23	De Ligno AG	Aufstellen Holztrocknungsanlage	Dorf 24
2019-25	Bichsel Thomas	Erstellen neue Zugangstreppe und Eingang in OG	Looh 211c
2019-26	Schenk Beat	Einbau Luft-Wasserwärmepumpe in das bestehende System	Oberei 176
2019-30	Hesse Roger u. Nicole	Neubau Autounterstand/Carport	Dorfmatte 21b
2019-31	Berger Adrian u. Marianne	Abbruch und Wiederaufbau des Ökonomieteils (Nutzung Hobbytierhaltung)	Mühlemätteli 337
2019-28	Kindler Beat	Teilweise Umnutzung Unterstand in Pferdestall	Riedmatt 141b
2019-29	Langenegger Walter	Aufstellen Kraftfuttersilo	Heimenrütli 226
2019-37	Nadler Philippe	Einbau zusätzliches Dachfenster südseitig	Bärenmatte 22e
2019-38	Liechti Thomas	Sanierung und Erweiterung Bauernhaus im bestehenden Volumen Gewächsbühne über Wohnteil neu Wohnen, Aufstellen einer Luft-/Wasserwärmepumpe	Fischbach 39

Fit für die digitale Zukunft!



Die Umsetzung der Lehrplanforderungen und die Empfehlungen der Erziehungsdirektion Bern im Bereich Medien und Informatik stellt die Gemeinden vor die Aufgabe, dass diese den Unterrichtenden und ihren Schülerinnen und Schülern eine gute Infrastruktur und Hardware zur Verfügung stellen.

Seit Jahren ist es auch der Schul- und Gemeindebehörde von Röthenbach i. E. ein grosses Anliegen, ihre ICT-Strukturen auszubauen und ständig zu aktualisieren. So verfügt heute unsere Schule über eine Infrastruktur, welche eine gute Grundlage für eine Weiterentwicklung ist. Schon frühzeitig wurde von stationären PCs auf Laptops umgestellt. Dank der mobilen Geräte und einer in allen Schulräumen vorhandenen, stabilen WLAN-Abdeckung ist es heute den Schülerinnen und Schülern möglich, ihre Aufträge unter Aufsicht der Lehrkräfte auch ausserhalb der Klassenzimmer zu erledigen.



Aktuell stehen unserer Schule PCs, Laptops und neu auch iPads und Notebooks zur Verfügung. Im vergangenen Herbst wurden alle 5./6.-Klässler mit einem neuen, «eigenen» Notebook ausgerüstet. Unser ICT-Verantwortliche, Daniel Käser, hat auf den Geräten Programme eingerichtet, die im Unterricht sinnvoll eingesetzt werden können. Die Schutzhüllen zu «ihren» Notebooks haben die 5./6.-Klässler im Fach Gestalten textil selber hergestellt. Die Geräte bleiben in der Schule. Mit ihrem Passwort haben die Schülerinnen und Schüler jedoch die Möglichkeit, auch Zuhause mit privaten Geräten auf viele Lehrmittel zuzugreifen. Ein in Arbeit stehendes ICT-Konzept sieht vor, dass an unserer Schule in naher

Zukunft jede Schülerin und jeder Schüler der 5.-9. Klasse mit einem «eigenen» Notebook ausgerüstet ist.

Für das Entstehen für eine zukunftsgerichtete Strategie und die Finanzierung sei an dieser Stelle der Gemeinde ganz herzlich gedankt!

Stephan Gerber, Schulleiter

Mitteilungen Einwohnergemeinde Röthenbach i. E.

Steuererklärung online ausfüllen

Es lohnt sich, die Steuererklärung im **TaxMe-Online mit BE-Login** auszufüllen. Sie können ...



- während dem Ausfüllen der Steuererklärung, die **erforderlichen Belege direkt online einreichen**.
- die Steuererklärung **vollständig elektronisch freigeben und einreichen**. Das Einsenden der Freigabequittung per Post entfällt.
- **Neu ab Januar 2020: den eSteuerauszug hochladen** und Daten automatisch ins Wertschriftenverzeichnis importieren.

Jederzeit und von überall her ...

- den Stand der **Rechnungen, Veranlagungen sowie Zahlungen** abfragen.
- **Einzahlungsscheine** bestellen.
- **Einsprachen** online einreichen.
- **Ab Januar** die Steuererklärung online ausfüllen!
- Verschlüsselte Datenübertragung



Probieren Sie es aus!

Informationen und Hinweise zur Sofortregistrierung für TaxMe-Online mit BE-Login finden Sie unter www.taxme.ch

Einsatz ZSO Region Langnau

Vom 14. bis 18. Oktober 2019 waren Angehörige der ZSO Region Langnau in der Gemeinde Röthenbach i. E. im Einsatz. Sie haben unter anderem den Wanderweg Dorf-Würzbrunnen (Pfarrwägli) saniert.

Herzlichen Dank für die wertvolle Arbeit zugunsten unserer Gemeinde!

Der Gemeinderat



Foto: Anna Katharina Flükiger

öV-Verbindung Oberei-Dorf; Aufruf Vermittlung von Fahrwilligen

Die Busverbindung Oberei-Dorf wurde im Jahr 2005 aufgrund schlechter Auslastung aufgehoben.

Im Jahr 2014 wurde eine Bedürfnisabklärung durchgeführt und die Wiederinbetriebnahme der öffentlichen Verkehrsverbindung eingehend geprüft. Es wurde festgestellt, dass sich die Verhältnisse, die zur Aufhebung der Linie geführt haben, nicht grundlegend geändert haben. Die hohen Kosten, welche die Gemeinde Röthenbach i. E. zu tragen hätte, würden in einem denkbar schlechten Verhältnis zu den zu erwartenden Passagierzahlen stehen.

Seither hat der Gemeinderat das Anliegen betreffend Errichtung einer Verkehrsverbindung zwischen Oberei und Dorf nie von seiner Pendenzenliste gestrichen. So wurde z. B. das Mitfahrsystem Taxito geprüft. Zudem wurde bei verschiedenen Gelegenheiten stets auf das Problem der fehlenden öV-Verbindung hingewiesen (z. B. bei Umfragen der Regionalkonferenz Emmental oder bei der Inspektion durch das Regierungsstatthalteramt Emmental). Aktuell ist das Mitfahrsystem mybuxi im Gespräch. Dieses basiert auf freiwilligen FahrerInnen, welche in Vereinsform organisiert sind.

Im Moment gibt es jedoch noch keine passable Lösung für das Problem der öV-Lücke zwischen Oberei und Dorf. Der Gemeinderat ist deshalb der Meinung, dass Lösungen auf privater Basis und individuell zu suchen sind. Es ist daher vorgesehen, eine Liste mit Fahrwilligen unter www.roethenbach.ch aufzuschalten. Dies im Sinne einer Vermittlung von Angebot und Nachfrage. Die Abmachungen, wie z. B. die Entschädigung, sind anschliessend durch die beteiligten Personen selbst zu treffen.

Wer sich für gelegentliche Einsätze als FahrerIn zur Verfügung stellen und sich auf unserer Liste eintragen lassen möchte, möge sich bitte bei der Gemeindeverwaltung Röthenbach i. E. melden (034 491 14 05 / info@roethenbach.ch).

Wir hoffen, einige FahrerInnen finden zu können und so eine Lösung für das Transportproblem bieten zu können.

Der Gemeinderat

Fundbüro

Haben Sie in der Gemeinde Röthenbach einen Gegenstand verloren oder gefunden? Dann können Sie sich bei der Gemeindeverwaltung Röthenbach (034 491 14 05 / info@roethenbach.ch) melden.

In unserem Fundbüro befinden sich im Moment eine Lesebrille, eine Uhr sowie ein kleiner Spielzeug-Dinosaurier aus Plastik.

Bei vermissten oder gefundenen Tieren steht die Datenbank der Schweizerischen Tiermeldezentrale unter www.stmz.ch zur Verfügung.

Der Gemeinderat

Mitteilungen Einwohnergemeinde Rötthelbach i. E.

Einwohnerzahlen				
Stichtag 31.12.	2016	2017	2018	2019
Schweizer/Innen	1157	1158	1138	1135
Ausländer/Innen	27	30	36	37
Total exkl. Wochenaufenthalter/Innen	1184	1188	1174	1172
Wochenaufenthalter/Innen	12	10	7	10
Total inkl. Wochenaufenthalter/Innen	1196	1198	1181	1182
Geburten	5	11	8	13
Todesfälle	14	11	11	10

Ihr Recht auf Erganzungsleistungen zur AHV und IV

Erganzungsleistungen zur AHV/IV helfen, die minimalen Lebenskosten zu decken. Zusatzlich konnen Krankheits- und Behinderungskosten vergutet werden. Im Kanton Bern werden Erganzungsleistungen durch die Ausgleichskasse des Kantons Bern ausgerichtet.

Wer kann Erganzungsleistungen beziehen?

Einen Anspruch auf Erganzungsleistungen (EL) hat, wer eine Rente der AHV, eine Rente der IV, eine Hilflosenentschadigung der IV oder wahrend mindestens sechs Monaten ein Taggeld der IV erhalt, in der Schweiz Wohnsitz und tatsachlichen Aufenthalt hat und Burgerin oder Burger der Schweiz oder eines EU/EFTA-Mitgliedstaates ist, oder als Auslanderin oder Auslander seit mindestens zehn Jahren ununterbrochen in der Schweiz lebt. Fur Fluchtlinge oder Staatenlose betragt diese Frist funf Jahre.

Wo konnen Erganzungsleistungen beantragt werden?

Wer Erganzungsleistungen beantragen will, muss bei der AHV-Zweigstelle seiner Wohngemeinde ein Anmeldeformular einreichen.

Welche Angaben mussen bei der EL-Anmeldung gemacht werden?

Im Rahmen der individuellen Abklarungen zum Bezug von Erganzungsleistungen sind alle Auskunfte uber die Einkommens- und Vermogensverhaltnisse zu erteilen. Hierzu gehoren auch Angaben uber auslandische Einkunfte und Vermogenswerte.

Wie hoch sind die Erganzungsleistungen?

Die Hohe der Erganzungsleistungen ist individuell und ergibt sich aus der Gegenuberstellung von Einnahmen und Ausgaben. Ubersteigen die Ausgaben die Einnahmen, besteht grundsatzlich Anspruch auf EL.

Welche Ausgaben werden anerkannt?

Als wichtigste Ausgaben werden bei Personen, welche Zuhause leben, ein fixer Betrag fur den allgemeinen Lebensbedarf sowie ein Maximalbetrag fur die Wohnungsmiete anerkannt.

Bei Personen, die dauernd oder langere Zeit in einem Heim oder Spital leben, werden die Tagestaxe sowie ein pauschaler Betrag fur personliche Auslagen berucksichtigt.

Bei allen Personen wird zudem ein Pauschalbetrag fur die obligatorische Krankenpflegeversicherung, die sogenannte Durchschnittspramie, berucksichtigt.

Welche Einnahmen werden angerechnet?

Zu den wichtigsten Einnahmen zahlen alle Renteneinkunfte, allfallige Erwerbseinkommen, Vermogensertrage, Familienzulagen und familienrechtliche Unterhaltsbeitrage.

Welche Krankheits- und Behinderungskosten werden ruckerstattet?

Sind die Anspruchsvoraussetzungen zum Bezug von EL erfullt, konnen auch Krankheits- und Behinderungskosten vergutet werden. Ruckerstattet werden unter anderem Zahnbehandlungen oder Kosten fur Pflege, Hilfe, Betreuung und Hilfsmittel sowie die Kostenbeteiligung der obligatorischen Krankenpflegeversicherung (Franchise und Selbstbehalt).

Werden EL-Bezuger von den Radio- und TV-Gebuhren befreit?

Personen, welche EL beziehen, mussen keine Radio- und Fernsehgebuhren bezahlen. Sie konnen sich bei der Erhebungsstelle fur Radio- und Fernsehgebuhren von der Gebuhrenpflicht befreien lassen.

Weitere Informationen

Weitere Informationen erhalten Sie auf der Webseite der Ausgleichskasse des Kantons Bern unter www.akbern.ch. Kostenlose Auskunfte und alle amtlichen Formulare sowie Merkblatter erhalten Sie beim AHV-Buro Rotthelbach.

AHV-Buro Rotthelbach i. E.

Mitteilungen Einwohnergemeinde Rötthbach i. E.

Beitragspflicht für Nichterwerbstätige und Selbständigerwerbende

Nichterwerbstätige

In der Alters- und Hinterlassenenversicherung (AHV), Invalidenversicherung (IV) und Erwerbsersatzordnung (EO) gelten als Nichterwerbstätige Personen, die kein oder nur ein geringes Einkommen erzielen, namentlich:

- vorzeitig Pensionierte,
- IV-Rentenbezüger/innen,
- Empfängerinnen und Empfänger von Krankentaggeldern,
- Studierende,
- „Weltenbummler“,
- ausgesteuerte Arbeitslose,
- Geschiedene,
- Verwitwete,
- Ehegatten von Pensionierten, die nicht im AHV-Rentenalter sind.

Unter gewissen Voraussetzungen gelten auch Personen als Nichterwerbstätige, die nicht voll und auf Dauer erwerbstätig sind (Teilzeitbeschäftigte).

Nichterwerbstätige entrichten Beiträge an die AHV/IV/EO ab dem 1. Januar nach Vollendung des 20. Altersjahrs bis zum Erreichen des ordentlichen AHV-Alters (Frauen 64, Männer 65). Wer noch nicht als Nichterwerbstätige(r) erfasst ist, hat sich bei der AHV-Zweigstelle des Wohnorts zu melden. Dort sind Anmeldeformulare und das Merkblatt 2.03 über die Beitragspflicht von Nichterwerbstätigen erhältlich. Beides kann auch im Internet unter www.akbern.ch AHV/IV/EO/ALV/FAK/FL-Beiträge eingesehen werden.

Selbständigerwerbende

In der AHV/IV/EO gelten Frauen und Männer als selbständigerwerbend, wenn sie

- unter eigenem Namen und auf eigene Rechnung arbeiten, indem sie z. B. nach Aussen mit eigenem Firmennamen auftreten, und
- in unabhängiger Stellung und auf ihr eigenes wirtschaftliches Risiko tätig sind, indem sie z. B. Investitionen tätigen, Personal beschäftigen, ihre Betriebsorganisation frei wählen und für mehrere Auftraggeber tätig sind.

Ob eine versicherte Person im Sinn der AHV selbständigerwerbend ist, beurteilt die Ausgleichskasse **im Einzelfall für jedes Entgelt separat**. Es ist deshalb nicht ausgeschlossen, dass die gleiche Person für eine Tätigkeit als unselbständig-, für eine andere als selbständigerwerbend beurteilt wird. Massgebend für die Beurteilung der Ausgleichskasse sind die effektiven wirtschaftlichen Gegebenheiten, nicht die vertraglichen Verhältnisse.

Selbständigerwerbende entrichten Beiträge an die Alters- und Hinterlassenenversicherung (AHV), an die Invalidenversicherung (IV) und an die Erwerbsersatzordnung (EO) ab dem 1. Januar nach Vollendung des 17. Altersjahrs. Sie sind dagegen nicht versichert gegen Arbeitslosigkeit und Unfall. Zudem fallen sie nicht unter das Obligatorium der beruflichen Vorsorge (BVG). Seit 2009 entrichten sie auch Beiträge an die Familienausgleichskasse, der sie angeschlossen sind.

Anmeldeformulare und Merkblätter können im Internet unter www.akbern.ch eingesehen werden und sind beim AHV-Büro Rötthbach i. E. erhältlich.

AHV-Büro Rötthbach i. E.

Teilrevision Ortsplanung – öffentliche Planaufgabe und Nachkredit für Koordination der Ausnahmebewilligungen von Bewirtschaftungseinschränkungen für Randstreifen im Gewässerraum

Der Gemeinderat von Rötthbach bringt, gestützt auf Art. 60 des kantonalen Baugesetzes (BauG) vom 9. Juni 1985 die Teilrevision der Ortsplanung zur öffentlichen Auflage. Die Teilrevision umfasst insbesondere die folgenden Änderungen:

- Festlegung des Gewässerraums
- Revision des Baureglements mit Anpassung an die kantonale Verordnung über die Begriffe und Messweisen im Bauwesen

Die Akten bestehend aus Baureglement, Zonenplan Gewässerräume und Erläuterungsbericht liegen während 30 Tagen, das heisst vom 14.02.2020 bis 16.03.2020, in der Gemeindeverwaltung Rötthbach öffentlich auf. Einsprachen und Rechtsverwahrungen sind innerhalb der Auflagefrist schriftlich und begründet bei der Gemeindeverwaltung einzureichen.

Allfällige Einspracheverhandlungen finden am Dienstag, 31.03.2020 statt. Die Einladungen mit den genauen Terminen erfolgen persönlich.

Für die Erarbeitung der Grundlagen bezüglich Ausnahmebewilligung von Bewirtschaftungseinschränkungen für Randstreifen im Gewässerraum hat der Gemeinderat einen Nachkredit von Fr. 5'600.00 bewilligt. Die Gemeinde wird die Ausnahmebewilligungen für die betroffenen Bewirtschafter koordinieren.

Der Gemeinderat

Verschiedene Informationen

Aus der Ansichtskartensammlung von Stephan Gerber

Liebe Röthenbacherinnen, liebe Röthenbacher

Auf den abgebildeten Ansichtskarten aus alter Zeit könnt ihr sehen, wie sich die Fassade des Kurhauses Chuderhüsi während fast 100 Jahren stetig verändert hat.

Stephan Gerber

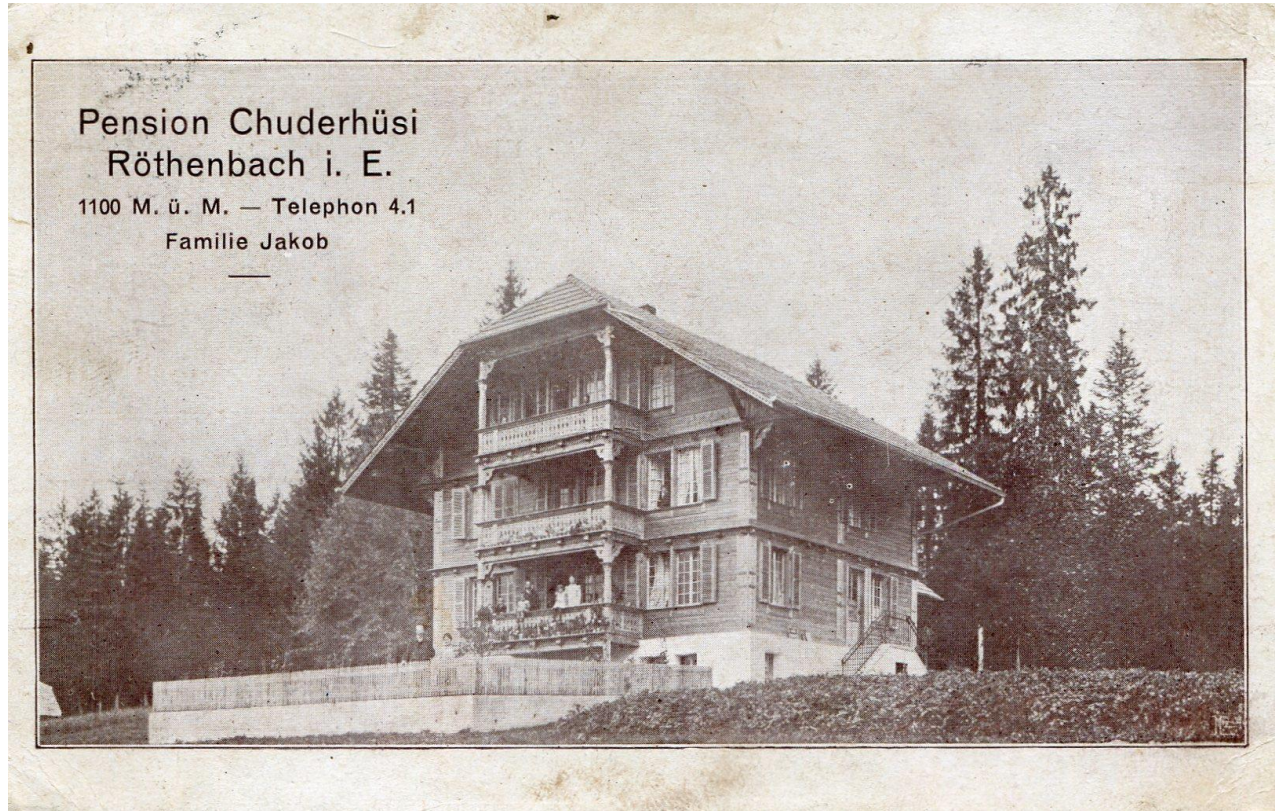


Abb. 1: Ansichtskarte, gelaufen am 02.09.1922.
Die Besitzerfamilie der Pension Chuderhüsi hatte die Telefonnummer 4.1

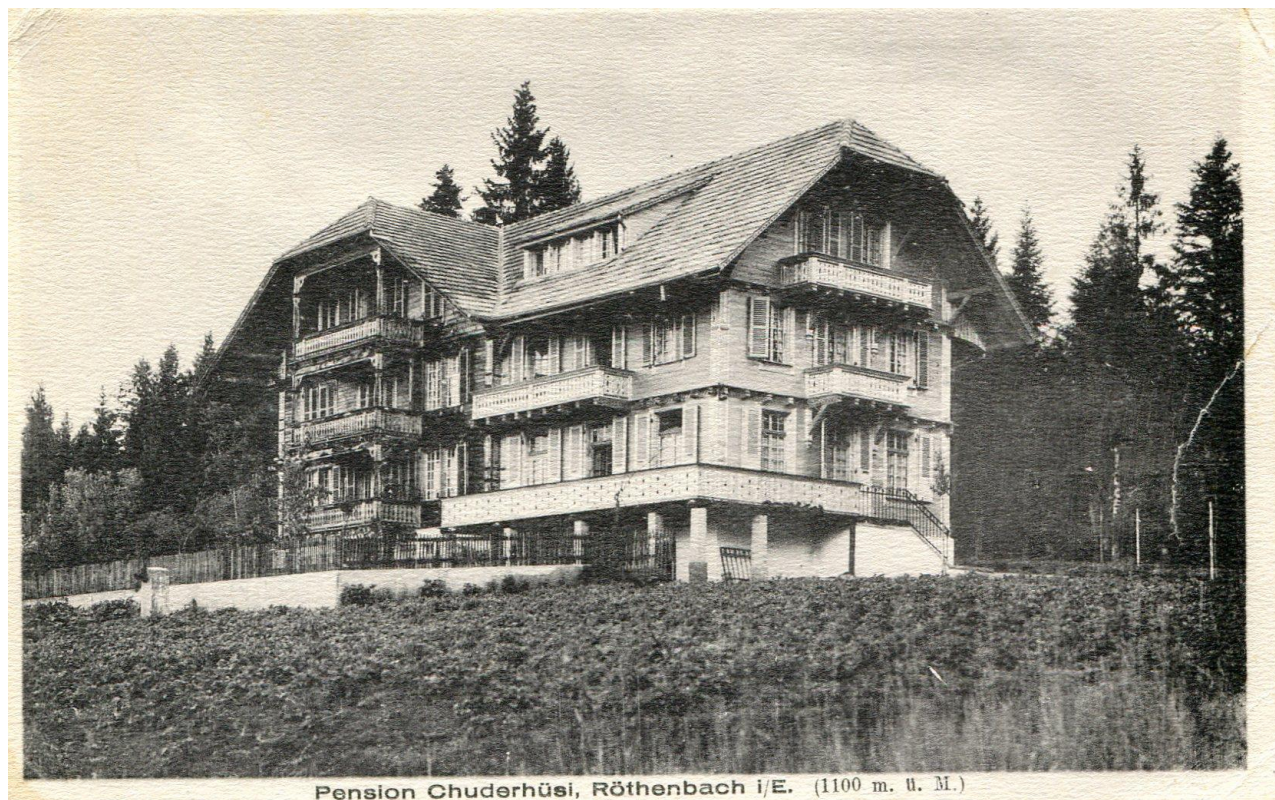


Abb. 2: Ansichtskarte ungelaufen. Ausgabejahr unbekannt.

Verschiedene Informationen



Abb. 3: Originalfoto, eventuell Vorlage für die Herstellung einer Ansichtskarte



Abb. 4: Ansichtskarte, gelaufen am 19.06.1962. Nicht mehr wie bisher mit Pension, sondern mit Kurhaus Chuderhüsi beschriftet. Die Besitzerfamilie Jakob hatte jetzt die Telefonnummer 035 6 14 22.

Mitteilungen Einwohnergemeinde Rötthbach i. E.
Übungsprogramm 2020 Feuerwehr Rötthbach i. E.

Mo	10.02.2020	19.30 Uhr	1. Offiziersübung, Magazin Bumbach, Schangnau
Mo	17.02.2020	19.30 Uhr	2. Offiziersübung, Magazin Dorf
Fr	21.02.2020	18.00 Uhr	1. Gesamtübung, RFA Allmendigen (Einteilung gemäss Liste)
Do	19.03.2020	19.30 Uhr	1. Kaderübung, Magazin Dorf
Di	24.03.2020	19.30 Uhr	2. Gesamtübung, Magazin Dorf
Mo	06.04.2020	19.30 Uhr	3. Gesamtübung, Magazin Dorf
Mi	22.04.2020	19.30 Uhr	4. Gesamtübung, Magazin Dorf
Do	07.05.2020	19.30 Uhr	2. Kaderübung, Magazin Dorf
Do	14.05.2020	19.30 Uhr	5. Gesamtübung, Magazin Dorf
Mo	08.06.2020	19.30 Uhr	6. Gesamtübung, Magazin Dorf
Fr	14.08.2020	19.30 Uhr	7. Gesamtübung, Magazin Dorf (anschliessend bräteln)
Di	25.08.2020	19.30 Uhr	8. Gesamtübung, Magazin Dorf
Mo	21.09.2020	19.30 Uhr	9. Gesamtübung, Magazin Dorf
Do	08.10.2020	19.30 Uhr	10. Gesamtübung, Magazin Dorf
Sa	07.11.2020	08.00 Uhr	Einwintern, Magazin Dorf


Probealarm: 03.02.2020 / 03.06.2020 / 01.10.2020 ► 17.30–20.00 Uhr ◀

Die Feuerwehrkommission

Mutationen Feuerwehr 2020

Die Altersgrenze für Feuerwehrangehörige erreicht haben:

- Aeschlimann Hans, Niederei, Rötthbach
- Bachmann Thomas, Fischbach, Rötthbach
- Bieri Manfred, Fambach, Rötthbach

Aus der Feuerwehr ausgetreten sind:

- Aeschbacher Daniel, Unterlangenegg (aufgewachsen: Schaftelen)
- Langenegger Walter, Heimenrütti, Rötthbach

Im Namen der Feuerwehr Rötthbach danke ich den Abtretenden für ihre geleistete Arbeit!

Neu in unserer Feuerwehr dürfen wir begrüssen:

- Aeschlimann Sandro, Dorf, Rötthbach
- Frei Janos, Riedmatt, Rötthbach
- Wenger Sandro, Schultheissenmatt, Süderen

Wir heissen Janos, Sandro A. und Sandro W. herzlich willkommen in der Feuerwehr Rötthbach und wünschen ihnen eine interessante und unfallfreie Feuerwehrzeit.

 Im Namen der Feuerwehr Rötthbach
 Markus Brunner

Ehrungen in Sport, Kultur, Beruf und Militär

Herausragenden Leistungen der Rötthbacherinnen und Rötthbacher möchten wir möglichst zeitnah im LOS Rötthbach sowie an der darauffolgenden Gemeindeversammlung würdigen.


 Die «Weisungen Ehrungen» zeigen auf, welche Erfolge geehrt werden. Die Weisungen können in unserem Online-Schalter unter www.roethenbach.ch heruntergeladen oder bei der Gemeindeverwaltung bezogen werden.

 Damit wir möglichst alle Top-Leistungen der Rötthbacher Bevölkerung ehren können, sind wir auf **Ihre Mithilfe angewiesen**. Bitte melden Sie verdienstvolle Leistungen laufend bei der Gemeindeverwaltung Rötthbach. Wir freuen uns, diese würdigen zu dürfen!

Der Gemeinderat

Gesucht: Übernachtungsmöglichkeiten

 Vom **23. bis 26. Juli 2020** findet das Festival Vertanzt in Rötthbach statt.

Gesucht werden auch dieses Jahr Privatzimmer im Dorf und Umgebung für tanzende Gäste, die eine Alternative zu Zelt oder Zivilschutzanlage möchten.

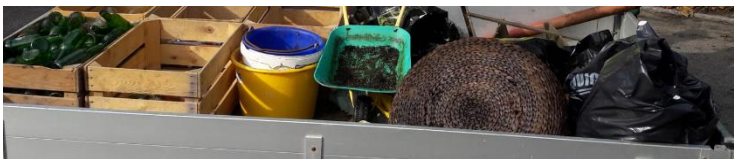
Wer während des Festivals ein freies Zimmer zu vermieten hat, melde sich bitte bei der Gemeindeverwaltung Rötthbach i. E., Dorf 6, 3538 Rötthbach i. E., 034 491 14 05, info@roethenbach.ch. Es wird eine Kontaktliste geführt, welche anschliessend unter www.roethenbach.ch aufgeschaltet wird. Die Zimmer können ohne Verpflegung vermietet werden.



Foto: Anna Katharina Flükiger

Abfallentsorgung Einwohnergemeinde Rötthbach i. E.
Abfallentsorgung in der Gemeinde Rötthbach i. E.

Die folgenden vier Seiten geben Ihnen einen Überblick über die Abfallentsorgung in der Gemeinde Rötthbach. Sie finden Informationen über die Sammelorte sowie wichtige Termine für das Jahr 2020.










Bei Fragen steht Ihnen die Gemeindeverwaltung Rötthbach (034 491 14 05) gerne zur Verfügung. Herzlichen Dank für Ihr Engagement zugunsten korrekt entsorgtem Abfall!






Kommission Ver- und Entsorgung

Wo kann ich welche Abfälle entsorgen?









Keine speziellen Abfuhrtage, Entsorgung ist jederzeit möglich (Nacht- und Sonntagsruhe berücksichtigen)

Was	Wann/Wo	Wie
 Altöle	Sammelstelle MZG "Hübeli", Rötthbach	<ul style="list-style-type: none"> • Speise- und Motorenöl getrennt • keine Lösungsmittel beimischen
 Altglas	Sammelstelle MZG "Hübeli", Rötthbach	Verschlüsse, Deckel und Umhüllungen entfernen
 Kleidungs- und Wäschestücke sowie Schuhe	Sammelstelle MZG "Hübeli", Rötthbach, und Oberei oder periodisch nach Ankündigung	<ul style="list-style-type: none"> • nur tragbare und saubere Textilien • bei Sammlungen Spezialsäcke Texaid, Rotes Kreuz etc. verwenden
 saubere Alufolie, Tuben, Joghurtdeckel	Sammelstelle MZG "Hübeli", Rötthbach	gereinigt
 Konservendosen und Blechbüchsen aller Art	Sammelstelle MZG "Hübeli", Rötthbach	gereinigt
 Nespressokapseln	Sammelstelle MZG "Hübeli", Rötthbach	nur Alukapseln
 Haushaltbatterien (keine Autobatterien)	Sammelstelle vis-à-vis vom Alten Schulhaus Dorf oder zurück an Verkaufsstelle	

Regelmässige Sammlungen

Was	Wann/Wo	Wie
 Hauskehricht	jeden Dienstag (Oberei) und Mittwoch (Rötthbach und Gauchern) bei den Sammelplätzen	in AVAG-Säcken oder anderen Säcken mit Gebührenmarke
 Bündel, Schachteln, Kessel etc.	mit Hauskehricht	max. 1 m lang, 50 cm Durchmesser und 18 kg = 1 Sperrgutmarke
 Möbel, grössere Gebinde, Matratzen, Kunststoffobjekte etc.	mit Hauskehricht	max. 30 kg, soweit möglich zerkleinert = 2 Sperrgutmarken
 Altpapier / Karton	Nach Ankündigung der Schule (Frühjahr/Herbst; siehe S. 12)	gebündelt und getrennt
 Alteisen, Metallteile (ohne Fremdmaterial) bis 250 kg	Nach Ankündigung der Gemeindeverwaltung (Frühjahr; siehe S. 13)	kostenpflichtig

Abfallentsorgung Einwohnergemeinde Rötthbach i. E.
Direkt bringen

Was	Wann/Wo	Wie
 Gartenabfälle, Hecken, Sträucher usw. (keine Blacken, diese gehören in die Kehrichtabfuhr)	Beat Ellenberger Meienried 247 3538 Rötthbach i. E. Tel. 079 330 67 42 Abgabe ist jederzeit möglich (Nacht- und Sonntagsruhe berücksichtigen); grosse Mengen ab 100 kg sind telefonisch anzumelden; betreute Sammel-tage im Herbst nach Ankündi-gung der Gemeindeverwaltung (siehe S. 13)	kostenpflichtig
 Tote Tiere, Eingeweide, Häute, Felle tote Tiere ab 250 kg: Hofabfuhr durch GZM	Sammelstelle Linden Mo–Fr, 8.00–9.00 Uhr, und Sa, 9.00–10.00 Uhr, Bürozeit GZM: Tel. 032 387 47 87 Pikett: Tel. 032 384 33 33	nicht verpackt, keine Fremdmaterialien wie Eisen oder Seilzeug
 ausgediente Fahrzeugreifen, ausgediente Batterien	Garagen bzw. Verkaufsstelle	kostenpflichtig
 PET	zurück an Verkaufsstelle	zusammengedrückt
 alte Medikamente, Gift, Chemikalien, Säuren, Laugen etc.	zurück an Verkaufsstelle	wenn möglich in Originalverpackung
 gefährliche Abfälle gemäss Umweltschutzgesetzgebung	zurück an Verkaufsstelle oder SOVAG Brugg Tel. 032 925 71 71	
 TV, PC, Telefon, Radio usw.	zurück an Verkaufsstelle	Entsorgung gratis
 Kunststoff-Flaschen und Getränkekartons	Gemeindeverwaltung Rötthbach i. E. Verkauf von Recycling-Säcken und Annahme der vollen Säcke während den Schalteröffnungszeiten	in den offiziellen Recycling-Säcken

Papiersammlungen 2020

Am **23. April** und am **15. Oktober 2020**, zwischen **07.30 und 11.00 Uhr** finden die Papier- und Kartonsammlungen der Schule Rötthbach statt.

Die Sammelplätze sind:

- Dorf: Dorfblick
- Gauchern: Parkplatz ehemaliges Schulhaus
- Oberei: Parkplatz Feuerwehrmagazin

- **Das Altpapier ist gebündelt abzuliefern.**
- **Papier und Karton wird separat gesammelt. Bitte die entsprechenden Plätze beachten.**
- **Das Altpapier/Karton wenn möglich während des angegebenen Zeitfensters, jedoch frühestens am Vorabend ab 17.00 Uhr, deponieren.**
- **Bitte nur Papier/Karton abliefern. Materialien entfernen, welche nicht ins Altpapier gehören (Beispiel: Plastikfolie, in welcher Zeitschriften zugestellt werden, Verpackungsmaterial wie Styropor).**

Danke fürs Einhalten der obgenannten Punkte!



Abfallentsorgung Einwohnergemeinde Rötthebach i. E.

Grüngutabfuhr findet statt:

Samstag, 26. September 2020, 08.00 bis 09.00 Uhr
 Samstag, 17. Oktober 2020, 08.00 bis 09.00 Uhr
 Samstag, 31. Oktober 2020, 08.00 bis 09.00 Uhr

Sammelort: Beat Ellenberger, Meienried 247
 3538 Rötthebach i. E., 079 330 67 42

Kosten: bis 1'000 kg: Fr. 10.00 / 100 kg
 ab 1'000 kg: Fr. 70.00 / 1'000 kg
 (Barzahlung bei Ablieferung)

Es werden keine Blacken und deren Samen sowie kein Holz, welches einen Durchmesser von mehr als 3 cm aufweist, angenommen.

Durch eine Selbstdeclaration und ein Kässeli beim Annahmeplatz Meienried kann das Grüngut jederzeit abgegeben werden. Grosse Mengen ab 100 kg sind vor der Abgabe telefonisch anzumelden oder an den im LOS Rötthebach publizierten Sammeldaten abzugeben. Wer möchte kann das Grüngut auf Voranmeldung zu den gleichen Konditionen bei den Gebrüder Wittwer, Vorder Schallenberg 137 (Tel. 034 491 27 43) abgeben.

Kommission Ver- und Entsorgung

Alteisensammlung

Wann: Samstag, 25. April 2020, 08.30–11.30 Uhr
 Wo: Schützenhaus, Häbern

- Alteisensammlung wird neu mit der Firma Alteisen Aeschbacher AG, Emmenmatt, durchgeführt.
- Keine Sperrgutsammlung mehr!
- Pneus können gegen Aufpreis abgegeben werden.



Entsorgungskonzept Siloballenfolien

Die Kommission Ver- und Entsorgung empfiehlt, Siloballenfolien separat zu sammeln. Nebst Siloballenfolien können auch Stretch-, Wickel-, und Schrumpffolien, Torfverpackungen, Dünger- und Substratsäcke auf die gleiche Art und Weise entsorgt werden.

Wir fordern die Landwirte auf, von den Separatsammlungen Gebrauch zu machen. Eine Separatsammlung lohnt sich aus Kostengründen und hilft gleichzeitig mit, zu unserer Umwelt Sorge zu tragen.

Variante Losesammlung

Siloballenfolien können jederzeit bei den nach genannten Annahmestellen der AVAG zu einem reduzierten Entsorgungspreis abgegeben werden.

Variante Sammelsäcke

Die AVAG stellt auf die Bedürfnisse abgestimmte Sammelsäcke zur Verfügung.

Annahmestellen AVAG

Jaberg: Entsorgungszentrum, Türliacher
 Langnau i. E.: Entsorgungszentrum, Hüselmatte 301

Die Kommission Ver- und Entsorgung

Die Toilette ist kein Müllschlucker

In unserem Pumpwerk Fraumatt sowie den Pumpen der ARA mittleres Emmental verfängt sich immer viel Abfall. Der Abfall muss jeweils in mühsamer Handarbeit entfernt werden, damit es nicht zu Störungen oder sogar Ausfällen der Pumpen kommt.

Ein grosses Problem sind unter anderem Feuchttücher. **Feuchttücher sind Pumpenkiller und gehören daher in den Abfall**, nicht in die Toilette.



Feuchttücher und andere Abfälle bilden zähe Faserknäuel, die in mühseliger Handarbeit aus den Pumpen entfernt werden müssen.



Abfälle aus dem Pumpwerk Fraumatt (z. B. Bodenwischmopp)

Bitte werfen Sie keine Abfälle in die Toilette oder den Ablauf!

Dies alles gehört nicht in die Kläranlage, sondern in den Kehrichtsack:

- Bodenwischmopps
 - Feuchttücher
 - grobe Speisereste
 - Kaffeesatz
 - Teebeutel
 - Zigarettenreste
 - Watteprodukte und -stäbchen
 - Haare
 - Rasierklingen
 - Wegwerfwindeln
 - Tampons und Binden
 - Kondome
 - Heftpflaster
 - Textilien
 - Strümpfe
 - Papier- und Kartonverpackungen
 - Plastikbeutel
 - Kleintiersand und -streu
- etc.

Diese Sonderabfälle gehören nicht in die Kläranlage, sondern in die Spezialsammlung:

- Öle aller Art (Frittier- und Bratöl, Bratfett, Maschinenöl etc.)
- Benzin, Laugen und Säuren
- Chemikalien aller Art
- Farben und Farbstoffe
- Pflanzenschutz- und Düngemittel
- Medikamente und Thermometer
- Batterien

Für die korrekte Abfallentsorgung danken wir Ihnen!

Kommission Ver- und Entsorgung

Abfallentsorgung Einwohnergemeinde Rötthelbach i. E.
Kehrlichtregion rechtes Zulgebiet - Preise 2020
Übersicht Kehrlichtmarken und Plomben (inkl. MWST)

Zur Entsorgung von Hauskehrlicht, Sperrgut und hauskehrlichtähnlichen Gewerbeabfällen nach den Annahmekriterien der AVAG Betriebs AG.

Volumen	Gewicht	AVAG-Säcke inkl. Gebühren	Sackmarken Plomben	Bemerkungen
17 Liter	2.5 kg	10.-- / 10 Stk.		*
35 Liter	5.0 kg	19.-- / 10 Stk.	9.50 / 5 Stk.	* \triangle 25 kg Futtermittelsack *
60 Liter	8.5 kg	32.-- / 10 Stk.	16.-- / 5 Stk.	* \triangle 50 kg Futtermittelsack *
110 Liter	16.0 kg	29.-- / 5 Stk.	29.-- / 5 Stk.	*
Big Bag für Sagex / Silofolien / Isolation	max. 120.0 kg		41.-- / 1 Stk.	Entsorger muss beim Verladen dabei sein mit Frontlader etc.
Sperrgutmarken ca. 150 Liter	bis 25.0 kg		39.-- / 5 Stk.	Beispiel siehe Liste unten
Container-Plomben max. 800 Liter	bis 120.0 kg		41.-- / 1 Stk.	ohne Presseinrichtung gefüllt; Deckel geschlossen

Hilfsliste zur Taxierung von Sperrgut

	Anzahl		Anzahl
Bett Normalgrösse	1	Kinderwagen / Kindersitzli / Maxi Cosi	1
Bett 1 ½ oder Doppelschläfer	2	Plastik-Traktor / Plastik-Bob	1
Bett-Matratze Normalgrösse	1	Liegestuhl / Sonnenschirm	1
Bett-Matratze 1 ½ oder Doppelschläfer	2	Sagex/Styropor/Isolation gebunden 25 kg*	1
Nachttisch	1	Fenster/Vorfenster/Plexiglas (einzeln!) je*	1
Stühle / Bürostuhl	1	Teppiche gerollt gross (25-50 kg)	2
Camping-Stuhl bis 3 Stk. gebunden	1	Teppiche gerollt klein bis 25 kg	1
Camping-Tisch	1	Novilon gerollt gross (25-50 kg)	2
Küchen-Taburettli bis 2 Stk. gebunden	1	Novilon gerollt klein bis 25 kg	1
Polster-Stuhl / -Sessel	1	Holz gebündelt bis 25 kg	1
Polster-Sofa 2/3 Sitzler *	3	Lampen-Schirme	1
Tisch klein bis 25 kg	1	Plastikkessel / -becken bis 25 kg, resp. 1 x 1 m	1
Tisch gross bis 50 kg *	2	Surfbrett/Rollerblades/Schlitten je*	1
Bürotisch (Pult) *	2	leichte Türen / Innentüren	1
Schrank klein (1 Türe) bis 25 kg	1	schwere Türen / Aussentüren oder mit Glas	2
Schrank gross (2-4 Türen) bis 75 kg *	3	Schaumstoff-Verpackungsmaterial bis 1 x 1 x 1 m gebunden	1
Kommode klein	2	Ski / Snowboards bis 3 Stk. / Paar	1
Kommode gross *	3	* = max. Abmessungen 2.0 x 1.5 x 0.8 m / 50 kg	

Weitere Gegenstände entsprechend Massen und Gewichten vorstehender Beispiele oder nach Absprache.

- Für allfällige Fragen wenden Sie sich bitte an die Gemeindeverwaltung.
- Bitte benützen Sie **wenn immer möglich** die angebotenen **Separatsammlungen** (Glas, Metall, Papier/Karton).
- Bitte stellen Sie die Säcke **frühestens am Morgen** des Abfuhrtages bereit.
- Bitte verwenden Sie bei Regen **keine** Futtermittelsäcke.
- Grössere Mengen Sperrgut sind mit dem Abfuhrunternehmen (Tel. 033 453 16 79) abzusprechen.
- Kehrlicht **ohne** oder mit **zu wenig** Kehrlichtmarken wird mit einem Hinweiskleber stehen gelassen und dem zuständigen Organ der Gemeinde gemeldet.
- Unrechtmässige Entsorgung (fehlende oder falsche Frankierung, Entsorgung im Wald, etc.) von Kehrlicht kann gebüsst werden.
- Marken und Plomben müssen bei den offiziellen Verkaufsstellen bezogen werden, die Kehrlichtgebühren können nicht bei den Mitarbeitern der Abfuhr bezahlt werden.



Verschiedene Mitteilungen



**Bibliothek
Röthebach**

Öffnungszeiten: Do 16.30–17.30 Uhr
Fr 19.00–20.00 Uhr
Sa 09.30–10.30 Uhr

Wo: 2. Stock Gemeindeverwaltung

Kontakt: bibliothek@roethenbach.ch

Einladung zum Spielabend

Haben Sie Lust auf einen geselligen Abend mit Brett-, Karten- oder Gesellschaftsspielen? Dann kommen Sie und spielen mit uns!

Es werden Spiele vorhanden sein. Gerne dürfen Sie aber auch Ihr Lieblingsspiel mitbringen.

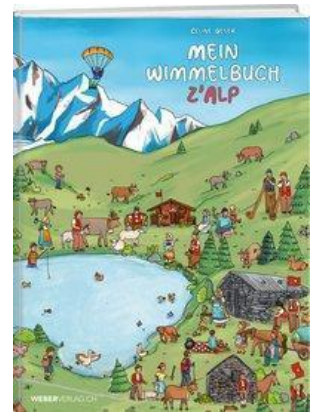
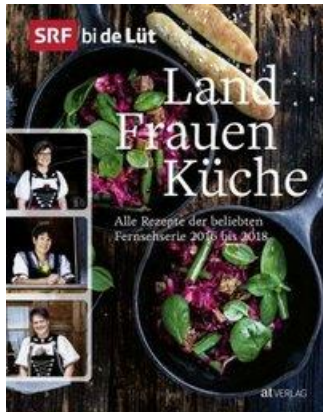
Am Schluss lassen wir den Abend bei Kaffee und Kuchen ausklingen.

Wann: Freitag, 27. März 2020
Zeit: 19.00-22.00 Uhr
Treffpunkt: Gemeindeschreiberei Röthebach

Anmelden bis am 21. März in der Bibliothek, per Mail/Telefon oder SMS 079 722 12 38 (Fränzi Wyss)

Es freut sich das Bibliotheksteam

NEUE BÜCHER UND HÖRBÜCHER AB FEBRUAR



Weitere Neuheiten finden Sie unter: www.roethenbach.ch

Wir freuen uns auf Ihren Besuch.

Das Bibliotheksteam

Filmstube Röthebach

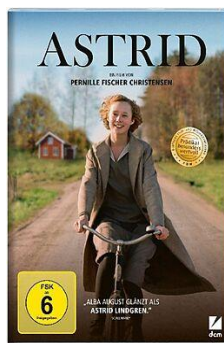
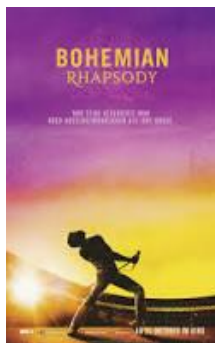
Öffnungszeiten: Samstag 09.30–11.00 Uhr

Jahresgebühr Abo: Erwachsene Fr. 30.00
Teens (12–18 Jahre) Fr. 20.00

Ausleihe: Jeweils drei Filme für drei Wochen



Folgende Filme und noch viele mehr finden Sie bei uns. Schauen Sie doch einfach vorbei und lassen Sie sich überraschen. Wir freuen uns auf Ihren Besuch.



Verschiedene Informationen

Ab Mitte 2021 profitiert Röthenbach von ultraschnellem Internet

Swisscom hat die Gemeinde Röthenbach i. E. über den geplanten Ausbau des Glasfasernetzes informiert. Erste Bauarbeiten sind ab Anfang 2021 geplant, bereits ab Sommer 2021 werden die ersten Einwohner von Röthenbach ans ultraschnelle Internet angeschlossen sein. Bis zum Baubeginn sind noch zahlreiche Vorarbeiten nötig.



Swisscom hat das Versprechen abgegeben, bis Ende 2021 jede Schweizer Gemeinde mit Glasfasertechnologien in den Dorfkernzonen auszubauen. Davon profitieren auch die Einwohnerinnen und Einwohner von Röthenbach. Die Gemeindevertretung und Swisscom haben den Ausbau sowie den Baubeginn besprochen. Die ersten sichtbaren Bauarbeiten beginnen ab Anfang 2021 und dauern sechs bis neun Monate.

Vorarbeiten beginnen bereits jetzt

Bevor ab Anfang 2021 die Glasfaserkabel verlegt werden, sind noch Vorarbeiten nötig. Dazu gehört unter anderem das Einholen der Bewilligung für die Ausbauarbeiten auf privaten wie auch öffentlichen Grundstücken. Swisscom wird hierfür die Eigentümer kontaktieren und Details besprechen. In einem weiteren Schritt muss die vorhandene Infrastruktur teils aktualisiert und aufgerüstet werden, um die höheren Bandbreiten übertragen zu können. Des Weiteren wird der Ausbau mit anderen Werken koordiniert, sollten zeitgleich weitere Infrastrukturbauten (z. B. Belagsarbeiten) durchgeführt werden.

Immer informiert über den Ausbaustand

Auf www.swisscom.ch/checker können Einwohner ihre Telefonnummer oder Adresse eingeben und prüfen, welche Leistungen und Produkte an ihrem Standort verfügbar sind. Ebenfalls können sie sich für eine automatische Benachrichtigung für ihren Standort eintragen. Swisscom wird die Interessenten dann informieren, sobald an ihrer Wohnadresse neue Informationen zum Ausbau vorliegen. Weitere Informationen zum Swisscom Netz sind zu finden unter www.swisscom.ch/netzausbau.

Glasfasertechnologien von Swisscom

Auch in Röthenbach wird der Glasfaseranschluss so nah wie möglich ans Haus der Kunden geführt ("Fiber to the Street – FTTS") und in einem Strassenschacht installiert. Von da weg werden nach wie vor die bestehenden Kupferkabel verwendet. Dadurch dass die Leitung nur noch relativ kurz ist und modernste Elektronik eingesetzt wird, kann die Datenübertragungskapazität gegenüber heute massiv erhöht werden.

Die Glasfasertechnologien sind modular aufgebaut und ausbaufähig. Bei wachsendem Bedarf in Zukunft kann die bereits vorhandene Glasfaserinfrastruktur ausgebaut und die Leistung damit gesteigert werden. Swisscom setzt dabei auf eine offene Architektur, die auch eine Kooperation mit einem dritten Netzbetreiber zulässt.

Freie Anbieterwahl

Swisscom ist federführend beim Ausbau von Glasfasertechnologien in der Gemeinde Röthenbach, dennoch kann die Bevölkerung frei zwischen verschiedenen Anbietern wählen. So bieten beispielsweise Wingo, M-Budget oder Sunrise Produkte auf dem Swisscom Netz an.

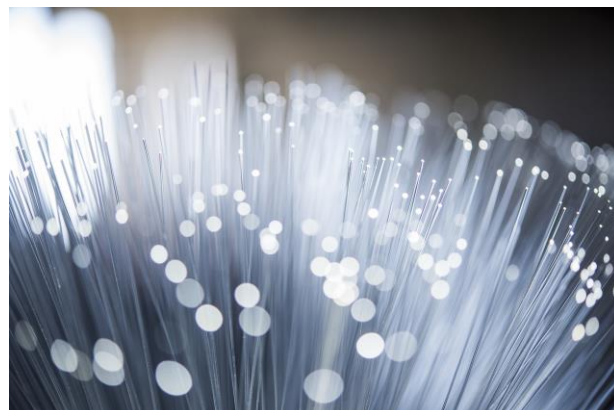
Kundenanfragen:

Telefon: 0800 800 800

Web: <http://www.swisscom.ch>



Schacht mit FTS



Glasfasern

Verschiedene Mitteilungen

Das Theater Eisenbarth präsentiert:

„Flumi“ - Theater für Klein & Gross (ab 3 bis 100 Jahre)

Donnerstag, 19. März 2020, um 16:00 Uhr im Kirchgemeindesaal Hübeli in Röthenbach i. E.

Dauer: 50 Min., Eintritt gratis, mit Kollekte



Soso und Sasa kommen aus dem blauen Band im Regenbogenland. Mit ihrer Rakete Flumi landen sie auf der Erde und beginnen ihre neue Umgebung zu entdecken. Mit dabei haben sie lustige Spiele und alle Kinder werden eingeladen mitzuspielen.

Die Spielfreude von Soso und Sasa dominiert ihr Handeln. Sie besitzen die Fähigkeit, sich völlig im Moment zu verlieren, jeder auf seine eigene Art und Weise, und dabei immer wieder die unterschiedlichsten Sinne der Kinder anzusprechen. Jede Reaktion ist eine Bereicherung für das Stück und das lebendige Zusammenspiel zwischen den beiden Figuren und ihren jungen Zuschauern. Die Kinder sitzen am Boden, auf einem Teppich mit Kissen, spielen mit oder tanzen mit Soso und Sasa um die Wette.

„Flumi“ erfreut nicht nur Kinder, auch Erwachsene haben ihren Spass daran. Fremdsprachige Menschen sind ebenso herzlich eingeladen, weil das Stück ohne Text, mit Lautmalerei mühelos verständlich ist.

Kreation & Schauspiel: Lorenz Glauser Wasser & Simone Lüscher

Kostüme: Somogyi Katalin

Produktion: Theater Eisenbarth, www.theatereisenbarth.ch

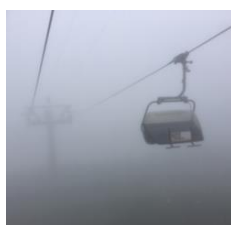
Die Veranstaltung wird vom Frauenverein Röthenbach und von der Einwohnergemeinde Röthenbach i. E. unterstützt. **Der Frauenverein Röthenbach richtet zudem ab 15.00 Uhr in der Filmstube eine Kaffee-Ecke ein.**



Frouevereinsreis ufä Stoos

Äs isch scho äs Zytli här das mir mitem Froueverein si ga reise, genau gseit am 21. August im letschte Jahr. Am Morgä hei mir üs ufem Chiucheparkplatz im Dorf besammelt u si wie immer mit Sommer Reise u das mau mit däm flottä jungä Schofför ungerwägs Richtig Zentrauschwiz gfahrä. Der Baileys und Cocrnac Haut ungerwägs het natürlchech nid dörfä fählä u ersch die feini Späckzüffe derzeu. Mega fein.

Witer geits bis zum nächschte Haut mit Kafi u Gipfeli, hei isch das äs Glafer gsi i däm Restaurant. Früsch gschtert stigä mir wieder i Car bis zur Talstation Schlattli. Miter nöie Standseilbahn gö mir ueche ufä Stoos u besichtigä das schönä Bärgdorf. Wär wott cha ganz ueche ufä Fronalpstock entweder mitem Sässelilift oder ds Fuess, doch dert obä isches züigig u mir gö eicher wieder abä.



D' Ussicht wär gewautig we der Näbu nid wär, ds Zytfanschter für schöni Föteli ds machä ich sehr churz gsi. Doch was wotme!!! Gmüetlech isches glich gsi. Nachem feine Mittagässä isch mä nomou chli dürs Dörfli glüffä u het richtig Zyt gha für no chli zlafere. As het ä chli Grüppeli gä u die Frouä si i au Himmusrichtige verschtobä. Am spätere Namittag isches wieder zrug zur Taustation wo der Schofför üs erwartet.



Sobaud aui Froue wieder bim Car si, geits uf Umwägä Richtig Röthäbach wo mir wie die letschte paar Jahr no im Moospintli dä Tag tüe la usklingä. Obschon me eigentlich der ganz Tag chli gässä het, gschpürt die eint oder die angeri doch wieder äs Hüngrli u so chöi mir dä schön Tag irä gmüetlechä Stimmig abschliessä u heigah.

Froueverein Röthäbach

Verschiedene Mitteilungen

Nachwuchstraining

Hallo liebe Kids

Nun ist es wieder so weit. Bald schon steht der Frühling vor der Tür und die Hornussersaison beginnt wieder. **Wir suchen noch junge Hornussertalente, wie DICH.**



Unser Trainingstag ist der Dienstag.

- Damit wir im Sommer fit sind trainieren wir im März zwischen 17.00 und 18.00 Uhr in der Turnhalle in Röthenbach.
- Ab dem 24. März 2020 treffen wir uns jeweils zwischen 18.00 und 20.00 Uhr auf dem Hornusserplatz im Schachen.

Hoffentlich haben wir **DEIN** Interesse geweckt und dürfen **DICH** bei einem Schnuppertraining begrüßen.

Bei Fragen gibt der Nachwuchsverantwortliche, Christoph Ramseier (079 270 20 01) gerne Auskunft.

**CHUM CHO HORNUSSE,
ZÄME FÄGTS!**



Einladung zum Altersnachmittag

Liebe Frauen & Männer ab 60 Jahren
Liebe Witwen & Witwer

Am **Donnerstag, den 5. März um 13.30 Uhr** laden wir Euch zu einem gemütlichen Nachmittag im **Hübeli**, Röthenbach ein.

Wir freuen uns, Euch einen unterhaltsamen Nachmittag, mit einem feinen gratis Zvieri zu bieten.

Wer abgeholt werden möchte, meldet sich bei **Elisabeth Scheuner, 079 356 32 29.**

Auch dieses Jahr haben wir den beliebten **Märitstand** mit selbstgebackenen Zöpfen, Broten, Brätzeli usw.

Auf zahlreichen Besuch freut sich:
Der Trachtenchor Röthenbach



Der

Verkehrsverein röthenbach i.e.

sagt DANKE...

- ❖ Jörg Stucki, Röthenbach, für die gespendete Weihnachtstanne sowie für das Aufstellen und Abbauen der Tanne!
- ❖ Walter Rügsegger & Hans Stucki für das montieren des Sterns auf dem Chuderhüsiturm!
- ❖ Allen, die dem Verkehrsverein im vergangenen Jahr in irgendeiner Art geholfen und uns unterstützt haben!

Wer für die Adventszeit 2020 eine Weihnachtstanne spenden möchte, wendet sich bitte an den Verkehrsverein Röthenbach i. E.

Christian Scheuner: 079 / 832 35 66

Vielen Dank zum Voraus!

Der

Verkehrsverein röthenbach i.e.

gratuliert den Gewinnern des Wettbewerbs an der Hobbyausstellung 2019.

Es waren 194 Chegälä im Glas.

Gewinner:

1. Platz: Regine Krähenbühl, Trübenbach

Weitere:

Cécile Voumard, Fischbachboden
Marco Haldemann, Linden
Christian Haldemann, Linden
Monika Bieri, Linden
Benjamin Scheuner, Oberei
Jonas Schlüchter, Oberei
Thomas Rügsegger, Farnern
Michael Zürcher, Fambach
Emmi Linder, Trachselbach
Ruth Walther, Sumiswald
Manfred Kiener, Linden

Wir danken herzlich für die gespendeten Preise:

- Landi Röthenbach
- Bäckerei Bieri, Schangnau
- Moospintli, Röthenbach
- Metzgerei Liechti, Röthenbach
- Dorfkäserei Leuenberger, Röthenbach
- Jakob-Markt, Zollbrück Emmi AG

Verschiedene Mitteilungen

DTV Röthenbach



12. PLUNDER-
WUNDER
MÄRIT

SONNTAG,
7. JUNI 2020
10.00-16.00

Bei der Garage Steiner,
3538 Röthenbach i.E.



Selbstgemacht, gebraucht, neu oder von
allem etwas ...

Wer etwas zu verkaufen hat, kann an
unserem Flohmarkt selbst einen Stand
herrichten und seine Artikel anbieten.

Der DTV übernimmt Organisation und
Werbung sowie Betrieb der
Verpflegungsstände.

Die Platzmiete beträgt Fr. 20.--
Inklusive Tisch Fr. 30.--

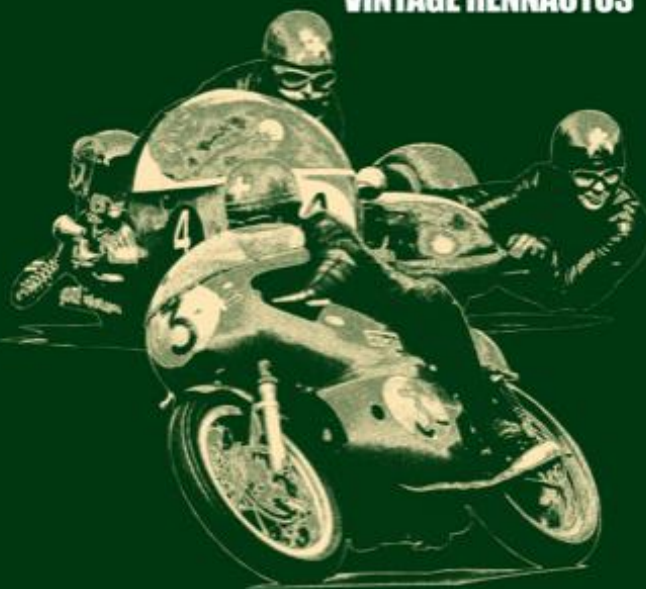
Die Plätze sind nicht überdacht
Zelte bis max. 3x3m und Schirme können
mitgebracht werden

Intressierte melden sich bis am 15. Mai 2019
bei:

Esther Leuenberger,
Moosmatte 369, 3538 Röthenbach i.
Tel. 079/ 440 67 51
E-Mail.: esther.zaugg88@bluewin.ch



OPEN-KLASSEN
1920-1976
SWISS MOTO
LEGEND TROPHY
SUPERMOTO DEMO
MOFA-CUP
VINTAGE RENNAUTOS



SAMSTAG/SONNTAG, 19./20. SEPTEMBER
ZWEI TAGE RENN-FIEBER AM SCHALLENBERG
MIT HISTORISCHEN RENNMOTORRÄDER



www.schallenbergclassic.ch



Schweizerisches Rotes Kreuz
Kanton Bern
Region Emmental



**Engagieren Sie sich für betagte Menschen
in der Region – wir brauchen Sie!**

Das SRK Emmental sucht

Freiwillige für den Betreuungsdienst

- zur Begleitung von älteren Menschen
- zur Entlastung von pflegenden Angehörigen

Mehr Informationen auf www.srk-bern.ch

Silvia Hirsig freut sich auf Ihre Kontaktaufnahme.

Freiwillige für den Rotkreuz-Besuchs- oder Fahrdienst
sind auch willkommen.

SRK Kanton Bern, Region Emmental
Lyssachstrasse 91, 3400 Burgdorf
Tel. 034 420 07 77 / entlastung-emmental@srk-bern.ch

Verschiedene Mitteilungen

Energiespartipp für richtiges Heizen und Lüften



Wie gewohnt berichten wir über ein spannendes Energiesparthema und geben Ihnen dabei auch einige konkrete Tipps. In diesem Beitrag berichten wir über das richtige Heizen und Lüften. Dabei fokussieren wir auf die Themen: Raumluftqualität und -feuchtigkeit, Energiesparen beim Heizen und Lüften sowie dem Einsatz intelligenter Steuerungen zum Betrieb der Thermostatventile.

Energiebedarf und Einsparpotential

Ungefähr zwei Drittel des gesamten Energiebedarfs im Haushalt werden alleine fürs Heizen eingesetzt. Wer effizienter heizt kann nicht nur Energie, sondern auch viel Geld sparen. Zum Beispiel erhöhen sich mit jedem Grad Raumtemperatur die Heizkosten um ganze 6 Prozent.

Gute Raumluftqualität dank korrektem Lüften

Ausreichendes Lüften ist zur Sicherstellung einer guten Raumluftqualität unerlässlich. Beim Lüften werden die unterschiedlichsten Schadstoffe aus den Wohnräumen abtransportiert. Dies betrifft Stoffe die von den Bewohnern beim Atmen und Schwitzen abgegeben werden sowie chemische Substanzen, die aus Einrichtungsmaterialien und Bauprodukten entweichen. Damit die Raumluft als gesund und frisch wahrgenommen wird, muss genügend Frischluft zugeführt werden. Besonders wichtig ist das Abführen der Feuchtigkeit im Winter, was besonders leicht durch Lüften möglich ist. Dadurch kann das Risiko von Feuchtigkeitsproblemen und Schimmelbefall deutlich vermindert werden. Als Faustregel gilt: Mindestens zwei- bis dreimal täglich für 5 bis 10 Minuten Querlüften mit „Durchzug“.

Tipps für moderne und dichte Gebäude

Insbesondere in neuen oder sanierten Gebäuden mit dichter Gebäudehülle sowie dichten Fenstern ist regelmässiges Lüften besonders wichtig. Dies da nahezu keine Undichtheiten im Gebäude vorhanden sind und dadurch kein Luftaustausch von selbst erfolgen kann.



Vermeiden Sie beim Lüften ständig offene Kippfenster

Energie sparen dank bedarfsgerechtem Heizen

Wohnräume sollte man grundsätzlich nicht überheizen. In überheizten Räumen fällt nicht nur der Energieverbrauch unnötig hoch aus, sondern zu warme Raumluft wird häufig auch als stickig und trocken empfunden. Unter anderem deshalb sollte die Raumtemperatur nicht zu hoch sein. Empfehlenswert für die Heizperiode ist eine Raumtemperatur von ungefähr 20° C in Wohnräumen und von circa 18° C in Schlafzimmern. Meistens reicht es aus, einfach einen Pullover überzuziehen, damit man sich wieder wohl fühlt.

Tipps für schlecht isolierte Gebäude

In kaum gedämmten Gebäuden kann es hingegen nötig sein die Temperaturen etwas höher einzustellen. Dies weil die Kälteabstrahlung der schlecht isolierten Wände durch eine höhere Raumluft-Temperatur kompensiert werden sollte, damit die Bewohner nicht frieren und sich behaglich fühlen. Die höheren Temperaturen vermindern ebenfalls das Risiko für Feuchtigkeitsprobleme und aus denselben Gründen sollte man jeweils auch für einen frühzeitigen Heizbeginn sorgen. Nachhaltiger und sinnvoller wäre es jedoch die Wärmedämmung zu verbessern.



Thermostatventil zur Regelung der Raumtemperatur

Konkrete Tipps zum Energie sparen:

- Temperaturen von 20 bis 21° C im Wohnzimmer (Position 3 am Thermostatventil) und 17 bis 18° C im Schlafzimmer (Position 2) sind angenehm.
- Warme Luft sollte ungehindert zirkulieren können. Deshalb sollten die Heizkörper weder mit Möbeln noch mit Vorhängen verdeckt sein.
- Wenn Sie auf das geöffnete Fenster im Schlafzimmer während der Nacht nicht verzichten möchten, drehen Sie die Heizung am besten einfach ab.
- Heizen Sie unbenutzte Räume nicht, sondern stellen Sie das Thermostatventil auf die Position * (Stern). Auch wenn Sie im Winter in die Ferien gehen oder das Wochenende nicht zu Hause verbringen, sollten Sie die Temperatur entsprechend in allen Räumen senken.
- Lüften Sie kurz und kräftig und dies am besten drei Mal pro Tag für circa fünf Minuten. Vermeiden Sie offene Kippfenster, denn dadurch entweicht viel Wärme, ohne dass wirklich genug Frischluft hereinkommt.

Intelligenter heizen mit smarten Heizungssystemen

Um den Energieverbrauch beim Heizen zusätzlich zu reduzieren, können unterschiedliche Steuerungssysteme eingesetzt werden. Die einfachste und günstigste Temperaturregelung leisten smarte Heizkörperthermostate. An jedem Heizkörper wird ein solcher Thermostat installiert, um die Raumtemperatur zu steuern. Anders als konventionelle Heizkörperthermostate können smarte Geräte zeitlich programmiert werden und senken so die Temperatur zu bestimmten Zeiten automatisch ab (zum Beispiel während den Ferien, oder in wenig benutzten Räumen).

Weitere Informationen finden Sie in der Broschüre „Smart Heizen“ von EnergieSchweiz:

<https://pubdb.bfe.admin.ch/de/publication/download/9438>

Inhalte mit Unterstützung durch
das Bundesamt für Energie und EnergieSchweiz

Veranstaltungskalender 2020
Melden Sie uns Ihre Veranstaltungen

Die Veranstaltungen, welche in der Gemeinde Rötthbach stattfinden, werden im LOS Rötthbach vom Februar sowie unter www.roethenbach.ch veröffentlicht. Die Veranstalter haben laufend die Möglichkeit, Veranstaltungen bei der Gemeindeverwaltung Rötthbach i. E. (034 491 14 05 / info@roethenbach.ch) zu melden, damit diese im Online-Veranstaltungskalender der Gemeinde veröffentlicht werden können. Bestehende Einträge können zudem laufend ergänzt werden (z. B. mit Flyer).

Den Online-Veranstaltungskalender mit weiteren Informationen zu den Veranstaltungen finden Sie unter <https://www.roethenbach.ch/freizeitkulturtourismus/veranstaltungen>.



Der Gemeinderat

März

05.	Altersnachmittag	Trachtenchor Rötthbach	Hübeli
14.	Frouezmorge	Kirchgemeinde Rötthbach	Hübeli
14./21./22.	Konzert	Jodlerklub Honegg-Oberei	Gasthof Bären, Süderen
19.	Familietheater „Flumi“ mit Kaffee-Ecke	Wanderbühne Dr. Eisenbarth Frauenverein Rötthbach	Hübeli
21.	Suppentag	Kirchgemeinde Rötthbach	Hübeli
27.	Spielabend	Bibliothek Rötthbach	Gemeindeschreiberei

April

04./05./17./18.	Frühlingskonzert	Jodlerklub Rötthbach	Turnhalle
04.	Beginn Frühlingsferien	Schule Rötthbach	
06./07./08.	Kindertage	Kirchgemeinde Rötthbach	Hübeli
19.	Ende Frühlingsferien	Schule Rötthbach	
23.	Papiersammlung	Schule Rötthbach	
25.	Alteisensammlung	Einwohnergemeinde	Schützenhaus Häbern

Mai

03.	Konfirmation	Kirchgemeinde Rötthbach	Dorfkirche
22.	Brücke nach Auffahrt	Schule Rötthbach	
28.	Seniorenzmittag	Einwohnergemeinde Rötthbach	
31.	Patrouillenritt	Jodlerklub Honegg-Oberei	Rüegsegger Holzbau, Areal Oberei

Juni

05.	Gemeindeversammlung	Einwohnergemeinde	Hübeli
07.	12. Plunder-Wundermärit	Damenturnverein Rötthbach	Garage Steiner, Dorf
14.	Kirchgemeindeversammlung	Kirchgemeinde Rötthbach	Kirche Würzbrunnen

Juli

02.	Examen	Schule Rötthbach	
04.	Beginn Sommerferien	Schule Rötthbach	
18./19.	Gabelspitz-Chilbi	Musikgesellschaft Rötthbach	Schallenberg
23.–26.	Vertantz - Festival zum Mittanzen	Verein Vertantz	Rötthbach
24.	3. Schallenbergcup	Hornussergesellschaft Rötthbach	Fischbach
25.	Hornusserchilbi	Hornussergesellschaft Rötthbach	Fischbach
25./26.	Verschiebedatum Gabelspitz-Chilbi	Musikgesellschaft Rötthbach	Schallenberg
31.	Jodlerhöck	Trachtenchor & Jodlerklub Rötthbach	Vor dem Felsenkeller

Veranstaltungskalender 2020

August

08./09.	Chuderhüsi-Chilbi	Jodlerchörli Waldegg	Chuderhüsi
09.	Waldgottesdienst	Kirchgemeinde Rötthbach	Vorder Naters
10.	Schulbeginn	Schule Rötthbach	
30.	Singen Kirche	Jodlerklub Honegg-Oberei	Kirche Würzbrunnen

September

02.	Seniorenausflug	Einwohner-/Kirchgemeinde	
04.	Gedenkfeier Gräberaufhebung	Kirchgemeinde Rötthbach	Dorffriedhof
13.	Staufenpredigt	Kirchgemeinde Rötthbach	Staufenalp
18.	Fischessen	Fischervereinigung	Trachselbach
19.	Beginn Herbstferien	Schule Rötthbach	
19.	5. Emmentaler Bierwanderung	Sportverein Rötthbach	Gemeindegebiet
19./20.	Schallenberg Classic	IG Schallenberg Classic	Schallenberg
20.	Chäs-Chilbi	Familie Urs Bigler	Farnern
25./26./27.	Herbstfest	Sportverein Rötthbach	Schulhausareal
26.	Grünabfuhr	Kommission Ver- und Entsorgung / Beat Ellenberger	Meienried 247

Oktober

03.	Jubiläumsviehschau	Viehzuchtverein Rötthbach	Trachselbach
03./07./09./10.	Konzert & Theater	Trachtenchor Rötthbach	Gasthof Bären, Süderen
10.	Jubiläumsviehschau	Viehzuchtverein Oberei	Süderen
11.	Erntedankgottesdienst / Predigtsingen	Kirchgemeinde Rötthbach / Jodlerklub Rötthbach	Dorfkirche
11.	Ende Herbstferien	Schule Rötthbach	
15.	Papiersammlung	Schule Rötthbach	
17.	Käsejass	Familie Leuenberger, Käserei	Turnhalle
17./31.	Grünabfuhr	Kommission Ver- und Entsorgung / Beat Ellenberger	Meienried 247

November

05.	Altersnachmittag	Kirchgemeinde Rötthbach	Hübeli
07.	Hörnliplousch	Damenturnverein	Hübeli
08.	Kirchgemeindeversammlung/ Abendgottesdienst	Kirchgemeinde Rötthbach	Dorfkirche
13.	voradventliches Kirchenkonzert	Jodlerklub Rötthbach	Dorfkirche
19.	Blutspenden	Samariterverein Rötthbach	Hübeli
19./20.	verlängertes Wochenende	Schule Rötthbach	
23.	Zibelemärit/Armeechässchnitten	Familie Leuenberger, Käserei	Käsereiplatz
27.	Gemeindeversammlung	Einwohnergemeinde	Hübeli

Dezember

04./05.	Hornusserlotto	Hornussergesellschaft Rötthbach	Turnhalle
06.	Altersnachmittag	Samariterverein Rötthbach	Hübeli
24.	Beginn Winterferien	Schule Rötthbach	
31.	Silvestergottesdienst	Kirchgemeinde Rötthbach	Kirche Würzbrunnen

Fusspflagedaten 2020 für Seniorinnen und Senioren

Im Jahr 2020 findet im Mehrzweckgebäude Hübeli die Fusspflege an folgenden Daten statt:

Freitag, 01.05.2020 / Freitag, 03.07.2020 / Freitag, 23.10.2020

Podologin: Dorina Wingeier-Ronchi

Anmeldung an: Béatrice Lüthi, Schächli 33c, 3538 Rötthbach i. E., Tel. 034 491 11 78

Röthenbacher Gewerbebetriebe stellen sich vor

Hallo zusammen

Ich bin Christine Leuenberger,
aufgewachsen und wohnhaft in
der Dorfkäserei Röthenbach.

Ab März 2020 werde ich das jetzige
Geschäft Coiffeur Emmental übernehmen
und selbstständig als röthairbach dorfcoiffeur weiterführen.

röthairbach
DORFCOIFFEUR

Bislang habe ich in Trubschachen bei Coiffure Bieri gearbeitet. Dort habe ich auch meine Lehre absolviert und 2018 erfolgreich abgeschlossen.



In meiner Freizeit gehe ich gerne tanzen.
Zudem leite ich zwischendurch die Jugendriege
Röthenbach. Dies schafft mir einen guten Aus-
gleich zum Arbeitsalltag.

Ich freue mich sehr auf meine neue
Herausforderung und hoffe, Sie als meine
Kunden begrüßen zu dürfen.

Öffnungszeiten

Montag: 12:30-18:00

Dienstag: 7:30-11:30 / 12:30-20:00

Mittwoch: Geschlossen

Donnerstag: 7:30-11:30 / 12:30-18:00

Freitag: 7:30-11:30 / 12:30-18:00

Samstag: 7:30-14:00

**Gerne begrüße
ich Sie am
29. Februar 2020
ab 14:00 zu einem
Eröffnungsdrink.**



Gemeinde Röthenbach im Emmental



Idee!!!

Name.....

Unterschrift.....

...so ist es heute...

.....

.....

...so müsste es sein...

.....

.....

Das ist meine Lösung:

.....

.....

.....

Und jetzt: ab die Post! Gemeindeverwaltung Röthenbach, Dorf 6, 3538 Röthenbach i. E.

Vorstellen von Vereinen und Gewerbebetrieben im LOS

Die Röthenbacherinnen und Röthenbacher sollen die Röthenbacher Gewerbebetriebe und Vereine besser kennen lernen.

Wer Interesse hat, seinen Betrieb oder seinen Verein kostenlos im LOS Röthenbach zu präsentieren, möge sich bitte mit der Gemeindeverwaltung Röthenbach in Verbindung setzen (034 491 14 05).



Redaktionsschluss für die nächste Ausgabe:

6. April 2020

Redaktionsteam:
 Matthias Sommer, Gemeindepräsident
 Christian Bichsel, Gemeindeverwalter
 Susanna Lenz, Stv. Gemeindeverwalter

LOS RÖTHENBACH

Gemeindeverwaltung
 Telefon 034 491 14 05

Finanzverwaltung / AHV-Büro
 Telefon 034 491 10 26

Bauverwaltung
 Telefon 034 491 10 17

Fax 034 491 24 16
 E-Mail info@roethenbach.ch
 Internet www.roethenbach.ch