



Nr. 81 - August 2020

LOS Rötthobach



Abendstimmung Chuderhüsi in Richtung Alpen.

Aus dem Inhalt

Informationen zum Wegreglement	2 + 3
Baubewilligungen	3
Trinkwasserkontrollen	3
Gedenkfeier / Gräberaufhebung 2020	3
Grünabfuhr / Papiersammlung	4
Varroabekämpfung Bienenvölker	4
Stipendien Legat Hans Tschanz	5
Familienzulagen	5
Schule Rötthobach	6–10
Clean-Up-Day	10
Kleider- und Schuhsammlung	10
Bibliothek Rötthobach	11
Rekrutierungsanlass Feuerwehr	12
Familientheater	18
Verschiedene Informationen	12–20

Liebe Rötthobacherinnen, liebe Rötthobacher

Die wichtigste Botschaft dieser Ausgabe des LOS folgt auf Seite 2 und wir sind in dieser Sache auf Eure Hilfe angewiesen:

Bekanntlich wird das Strassenreglement renoviert und im Zuge dieser Arbeiten sollen die zahlreichen öffentlichen Fahrwegrechte auf den aktuellen Stand gebracht werden; zu einem guten Teil stammen diese aus dem Jahre 1912 und entsprechen nicht mehr der heutigen Praxis – sie wurden einfach nie angepasst... Wenn man weiss, wie viele Stunden Christian Bichsel, Peter Mosimann und Manfred Bieri in die Aufarbeitung dieser Fahrwegrechte investiert haben, dann begreift man schnell, weshalb sich bislang niemand je an diese Sache herangetraut hat.

Es gibt Dienstbarkeiten, die bestehen bleiben sollen, solche, die gelöscht werden können und einige, für die mindestens teilweise ein Ersatz geschaffen werden muss.

Die Bereinigung wurde mit der grössten Sorgfalt vorgenommen. Trotzdem kann es sein, dass einzelne Löschungen nicht angezeigt sind aus Gründen, die vielleicht nicht bekannt sind.

Es ist daher wichtig, dass sich **alle jetzt** mit den Massnahmen auseinandersetzen und uns wissen lassen, wenn etwas nicht stimmt in der Art wie das Vorgehen auf den Seiten 2 und 3 angedacht und beschrieben ist.

Danke für Eure Mitarbeit!

Matthias Sommer, Gemeindepräsident

Mitteilungen Einwohnergemeinde Röthenbach i. E.

Informationen zum Wegreglement – Einladung zur Mitwirkung betreffend der Löschung bzw. Bereinigung von öffentlichen Fahrwegrechten**1. Ausgangslage**

Das aktuell gültige Strassenreglement stammt aus dem Jahr 1989 und soll bekanntlich erneuert werden. Dazu hat im Herbst 2019 bereits eine Mitwirkung sowie eine Orientierungsveranstaltung stattgefunden. Im Zusammenhang mit der Ausarbeitung des neuen Strassen- und Wegreglements sowie des neuen Strassenverzeichnisses ist festgestellt worden, dass auf dem Gemeindegebiet von Röthenbach mehr als hundert private Grundstücke mit einem öffentlichen Fahrwegrecht belastet sind. Viele davon betreffen Strassen, welche heute nicht mehr der Öffentlichkeit dienen. Die meisten der öffentlichen Fahrwegrechte sind mit Datum vom 01.03.1912 (Bereinigung der Grundbücher im Kanton Bern) eingetragen worden. Der Gemeinderat hat deshalb diejenigen Grundstücke, welche mit einem öffentlichen Fahrwegrecht belastet sind, überprüft. Dabei konnte festgestellt werden, dass voraussichtlich viele der öffentlichen Fahrwegrechte ersatzlos gelöscht werden können. In vielen Fällen ist es so, dass nach dem Jahr 1912 eine neue Strasse erstellt worden ist und damit die damals gängige Erschliessung nicht mehr benutzt worden ist. Der ehemals öffentliche Charakter dieser Strassen ist damit über die Jahre „schleichend“ weggefallen.

2. Umfang der Löschung von öffentlichen Fahrwegrechten

Insgesamt ergaben sich aus den rund 100 Parzellen 23 verschiedene Strassen, welche (teilweise) mit einem öffentlichen Fahrwegrecht zur allgemeinen Benutzung der Öffentlichkeit gewidmet sind.

Die folgenden öffentlichen Fahrwegrechte sollen komplett und ersatzlos gelöscht werden:

- Öffentliches Fahrwegrecht Heimenrütiwald-Gauchern-Chuderhüsi (7 Parzellen)
- Öffentliches Fahrwegrecht Gauchern-Bühl (2 Parzellen)
- Öffentliches Fahrwegrecht Bühl-Heimenrütiwald (3 Parzellen)
- Öffentliches Fahrwegrecht Martinsegg-Stöckern-Gauchern (6 Parzellen)
- Öffentliches Fahrwegrecht Höllhubel-Kirchenbann-Loohwäldchen (11 Parzellen)
- Öffentliches Fahrwegrecht Heimenrütiwald-Lippenlehn-Hölzliweide (11 Parzellen)
- Öffentliches Fahrwegrecht Bützen-Schüpbach-Schallweg-Steingraben (3 Parzellen)
- Öffentliches Fahrwegrecht Martinsegg-Martinsegggraben (1 Parzelle)
- Öffentliches Fahrwegrecht Bützen-Sandweg-Hühnerweidli-Martinsegg-Graben-Spitzachen (4 Parzellen)
- Öffentliches Fahrwegrecht Gauchern-Mühleseilen (2 Parzellen)

Die folgenden öffentlichen Fahrwegrechte sollen weiterhin unverändert belassen werden:

- Öffentliches Fahrwegrecht Rüeegg-Mühleseilen (1 Parzelle)
- Öffentliches Fahrwegrecht Schaftelen-Schallenberg (6 Parzellen)
- Öffentliches Fahrwegrecht in die Bützen (1 Parzelle)
- Öffentliches Fahrwegrecht Gauchern-Buchen (1 Parzelle)

Die folgenden öffentlichen Fahrwegrechte werden gelöscht, benötigen jedoch teilweise (auf einzelnen Parzellen) einen Ersatz:

- Öffentliches Fahrwegrecht Rüeegg-Schindellegi-Togglismatt (insgesamt 8 Parzellen, Ersatz für Zufahrt Ferienhaus Schüegg auf 3 Parzellen)
- Öffentliches Fahrwegrecht Rüeegg-Käserei-Loohalden-Heimenrütiwald (insgesamt 11 Parzellen, Ersatz für Zufahrt Liegenschaften Loohalde auf 1 Parzelle)
- Öffentliches Fahrwegrecht Schallenbergstrasse-Kiefel-Hinternaters (insgesamt 3 Parzellen, Ersatz für Wanderweg auf 1 Parzelle)
- Öffentliches Fahrwegrecht Röthenbach-Schachen-Nägelisboden-Münchegg-Naters (insgesamt 6 Parzellen, Ersatz für Wanderweg auf 6 Parzellen)
- Öffentliches Fahrwegrecht Fambach-Farnern-Kapf (insgesamt 3 Parzellen, Ersatz für Wanderweg auf 1 Parzelle)
- Öffentliches Fahrwegrecht Fambach-Schafberg-Farnern (insgesamt 2 Parzellen, Ersatz für Wanderweg auf 2 Parzellen)
- Öffentliches Fahrwegrecht Fambach-Hühnermoos-Stockernweg (insgesamt 4 Parzellen, Ersatz für Zufahrt Fambach 35 auf 1 Parzelle, Ersatz für Wanderweg auf 3 Parzellen)

Die folgenden öffentlichen Fahrwegrechte werden nur auf einzelnen Parzellen gelöscht, bzw. sollen auf einzelnen Parzellen erhalten bleiben:

- Öffentliches Fahrwegrecht Spitzachen-Ryffersegg-Schwändiwald (insgesamt 6 Parzellen, belassen auf 1 Parzelle)
- Öffentliches Fahrwegrecht Röthenbach-Würzbrunnen (insgesamt 3 Parzellen, belassen auf 2 Parzellen).

Auf 13 Parzellen soll das öffentliche Fahrwegrecht belassen werden.

Auf 75 Parzellen soll das öffentliche Fahrwegrecht ersatzlos gelöscht werden.

Auf 16 Parzellen soll ein Ersatz an Stelle des öffentlichen Fahrwegrechtes im Grundbuch eingetragen werden.

Mitteilungen Einwohnergemeinde Rötthelbach i. E.
3. Weiteres Vorgehen
Löschung ohne Ersatz

In Fällen wo das öffentliche Fahrwegrecht ersatzlos gelöscht werden kann, möchte der Gemeinderat die Öffentlichkeit über die geplante Löschung informieren. Die betroffenen Grundstückbesitzer sind dafür direkt angeschrieben worden. Zudem sollen die Einwohnerinnen und Einwohner mit dieser Information im LOS RÖTTEBACH sowie mit einer Publikation im Amtsanzeiger Oberemmental über die geplante Löschung informiert werden. Weiter beantragt der Gemeinderat der Gemeindeversammlung, zusammen mit der Genehmigung des Wegreglements, auch die Löschung des öffentlichen Fahrwegrechtes auf diesen Parzellen zu genehmigen. Anschliessend wird der Gemeinderat die Löschung mit einer einfachen Löschungserklärung beim Grundbuchamt löschen lassen.

Löschung mit Ersatz

In Fällen wo ersatzweise für die Löschung des öffentlichen Fahrwegrechtes andere Dienstbarkeiten (z. B. privates Fahrwegrecht oder öffentliches Fusswegrecht zu Gunsten Wanderweg, etc.) geregelt werden müssen, bedingt dies die Unterzeichnung eines neuen Dienstbarkeitsvertrages. Diese Fälle werden individuell mit den betroffenen Grundeigentümern angegangen und insofern man sich einigen kann auch neu geregelt.

4. Mitwirkung

Die Pläne sowie eine Liste mit den geplanten Bereinigungen liegen ab sofort in der Gemeindeverwaltung zur Einsichtnahme auf. Zudem sind die Unterlagen auf der Homepage www.roethelbach.ch aufgeschaltet.

Die öffentliche Mitwirkung findet vom 24.08.2020 bis am 25.09.2020 statt.

Während der Auflagefrist kann jedermann schriftlich und begründet Einwendungen erheben und Anregungen unterbreiten. Die schriftlichen Eingaben sind an die Gemeindeverwaltung Rötthelbach zu richten.

Der Gemeinderat


Folgende Baubewilligungen sind zwischen 1. April und 30. Juni 2020 erteilt worden:

Nr.	Name/Vorname	Bauvorhaben	Standort
2015-10	Gerber Fritz u. Renate	Projektänderung: Anpassung Standort Carport, Umbau Wagenschopf in Einstellraum	Oberei 312
2019-32	Ramseier Fritz	Neubau Laufstall für Milchkühe	Vorder Naters 144f
2019-39	Einwohnergemeinde Rötthelbach i. E.	Ersatz Transportleitung Rügsegge-Reservoir Gauchern	Dorf 6
2019-40	Lehmann Martin	Abbruch Ruine (ehemaliges Bauernhaus) und Neubau Einstellraum	Rügsegge 268c
2019-43	Keller Remo	Um- und Ausbau sowie Sanierung Bauernhaus, Einbau von zwei Wohnungen, Rückbau Firstverlängerung mit Kompensation des Volumens, Erstellen Kleinkläranlage	Nägelisboden 82
2019-44	Scheuner Markus	Anbau Einstellraum und Erstellen Unterstand bei Gebäude 336a, Erstellen Unterstand bei Gebäude 336	Waldmatt
2020-01	Hubacher Walther	Wiederaufbau Sennhütte nach Brand	Schinegg 152
2020-04	Bärtschi Daniel	Neubau Autounterstand	Buchen 250
2020-06	Kiener Heinz und Renate	Abbruch Wohnteil u. volumengleicher Wiederaufbau mit Einbau zusätzlicher Wohnung, Einbau Dachfenster u. Vergrößerung Lukarne Ost, Umnutzung Ökonomieteil in Gewerbenutzung	Lippenlehnholzli 222
2020-07	Wüthrich Brigitte und Christian	Neubau Schopf mit Fohlenstall	Ryffersegge 243c
2020-08	Ramseier Benjamin	Umbau Anbau Ost, Ersatz Eternitteilwand durch Holzblechwand, Einbau zwei Fenster	Vorder Naters 144
2020-12	Scheuner Niklaus	Erstellen ARA-Anschluss	Schallenberg 335

Mitteilungen Einwohnergemeinde Röthenbach i. E.
Trinkwasserkontrollen bei privaten Wasserversorgungen

Die Verordnung des Eidgenössischen Departementes des Innern über Trink-, Quell- und Mineralwasser (Trinkwasserverordnung SR 817.022.102) schreibt vor: „Wer über eine Wasserversorgungsanlage Trinkwasser an Dritte abgibt, hat mindestens einmal jährlich umfassend über die Qualität des Trinkwassers zu informieren. Dies trifft insbesondere auch auf Liegenschaftsbesitzer zu, welche eigenes Trinkwasser an Mieter abgeben.“ Gerne bieten wir an, die privaten Trinkwasserkontrollen zu koordinieren. Die Kosten einer Trinkwasserkontrolle belaufen sich auf Fr. 80.00 bis Fr. 120.00 je Probe. Falls Sie eine Kontrolle Ihrer privaten Wasserversorgung wünschen, melden Sie dies bis Ende Oktober 2020 bei der Gemeindeverwaltung Röthenbach (Tel. 034 491 14 05, info@roethenbach.ch).

Kommission Ver- und Entsorgung

Grüngutabfuhr findet statt:

Samstag, 26. September 2020, 08.00 bis 09.00 Uhr
 Samstag, 17. Oktober 2020, 08.00 bis 09.00 Uhr
 Samstag, 31. Oktober 2020, 08.00 bis 09.00 Uhr

Sammelort: Beat Ellenberger, Meienried 247
 3538 Röthenbach i. E., 079 330 67 42

Kosten: bis 1'000 kg: Fr. 10.00 / 100 kg
 ab 1'000 kg: Fr. 70.00 / 1'000 kg
 (Barzahlung bei Ablieferung)

Es werden keine Blacken und deren Samen sowie kein Holz, welches einen Durchmesser von mehr als 3 cm aufweist, angenommen.

Durch eine Selbstdeklaration und ein Kässeli beim Annahmeplatz Meienried kann das Grüngut jederzeit abgegeben werden. Grosse Mengen ab 100 kg sind vor der Abgabe telefonisch anzumelden oder an den im LOS Röthebach publizierten Sammeldaten abzugeben. Wer möchte kann das Grüngut auf Voranmeldung zu den gleichen Konditionen bei den Gebrüder Wittwer, Vorder Schallenberg 137 (Tel. 034 491 27 43) abgeben.

Kommission Ver- und Entsorgung

Gedenkfeier / Gräberaufhebung 2020
Einladung zur Gedenkfeier

Aus Anlass der bevorstehenden Gräberaufhebung laden die Kirchgemeinde Röthenbach i. E. und die Einwohnergemeinde Röthenbach i. E. am **Freitag, 4. September 2020, 20.00 Uhr**, herzlich zur Gedenkfeier auf den Friedhof Dorf mit anschliessendem Gottesdienst in der Dorfkirche ein.

Gräberaufhebung
Friedhof Dorf

Die beiden hintersten zwei Reihen im nordwestlichen Teil des Friedhofes sind im Herbst 2020 zur Aufhebung vorgesehen. Es betrifft zwanzig Gräber der Jahre 1989 bis 1992 (Grab Nrn. 590–609).

Mit den Arbeiten wird frühestens Anfang Oktober 2020 begonnen. Angehörige der Verstorbenen oder Personen, die die Gräber besorgen oder besorgen lassen, sind gebeten, über die Grabmäler bis zu diesem Zeitpunkt zu verfügen. Nach dem 1. Oktober 2020 werden nicht entfernte Gegenstände kostenlos weggeräumt.

Friedhof Würzbrunnen

Auf dem Friedhof Würzbrunnen werden im Jahr 2020 keine Gräber aufgehoben.

Der Gemeinderat

Varroabekämpfung Bienenvölker

Wie bereits in den letzten Jahren hat der Gemeinderat beschlossen, den Imkerinnen und Imkern grundsätzlich die Kosten der Varroabekämpfung zurück zu erstatten, jedoch im Maximum Fr. 10.00 je Bienenvolk. Ausgangslage ist die Frühjahrserhebung der Bienenvölker vom 1. Januar 2020. Die Kostenbelege der Varroabekämpfung können bis 31. Oktober 2020 bei der Finanzverwaltung Röthenbach i. E., Dorf 6, 3538 Röthenbach, eingereicht werden.

Der Gemeinderat hofft, damit einen kleinen Beitrag an die nötige Unterstützung der Imkerei leisten zu können und dankt zugleich allen Imkerinnen und Imkern für ihre Arbeit.

Der Gemeinderat

Papiersammlung

Am **15. Oktober 2020**, zwischen **07.30 und 11.00 Uhr** findet die Papier- und Kartonsammlung der Schule Röthenbach statt. Die Sammelplätze sind:

Dorf: Dorfblick
 Gauchern: Parkplatz ehemaliges Schulhaus
 Oberei: Parkplatz Feuerwehrmagazin

- **Das Altpapier ist gebündelt abzuliefern.**
- **Papier und Karton wird separat gesammelt. Bitte die entsprechenden Plätze beachten.**
- **Das Altpapier / den Karton bitte während des angegebenen Zeitfensters, jedoch frühestens am Vorabend ab 17 Uhr, deponieren.**
- **Bitte nur Papier/Karton abliefern. Materialien entfernen, welche nicht ins Altpapier gehören. (Beispiel: Plastikfolie, in welcher Zeitschriften zugestellt werden, Verpackungsmaterial wie Styropor)**

Danke fürs Einhalten der obgenannten Punkte!



Schule und Schulkommission Röthenbach

Mitteilungen Einwohnergemeinde Röthenbach i. E.

Stipendien aus dem Legat Hans Tschanz

Das Vermögen aus dem Legat Hans Tschanz dient zur Ausrichtung von Stipendien. Grundsätzlich werden Stipendien für Erstausbildungen gewährt. Werden zusätzliche Bedingungen eingehalten, können auch Zahlungen an Zweitausbildungen erfolgen. Die Kriterien, welche für die Gewährung von Stipendien gelten, finden Sie in der Weisung für die Verwendung des Legatvermögens Hans Tschanz.

Stipendien werden auf Gesuch hin ausgerichtet. Das Gesuch muss vor oder während der Ausbildung eingereicht werden. Nachträglich werden keine Stipendien mehr ausgerichtet.

Das Formular „Gesuch um ein Stipendium aus dem Legat Tschanz-Dornig Hans“ sowie auch die Weisung können unter www.roethenbach.ch heruntergeladen oder bei der Gemeindeverwaltung Röthenbach bezogen werden.

Bei Fragen steht Ihnen die Gemeindeverwaltung Röthenbach gerne zur Verfügung.

Der Gemeinderat

Information des AHV-Büros Röthenbach; Familienzulagen im Kanton Bern

Familienzulagen im Gewerbe

50 Familienausgleichskassen (Stand 1.1.2017) richten im Kanton Bern Familienzulagen an Arbeitnehmende und Selbständigerwerbende aus. Für Nichterwerbstätige sowie Arbeitnehmende ohne AHV-beitragspflichtigen Arbeitgeber (ANOBAG) ist ausschliesslich die Familienausgleichskasse des Kantons Bern zuständig.

Diese Familienausgleichskassen müssen folgende Mindestleistungen erbringen (vorbehältlich der Sondervorschriften bei Teilzeitarbeit und bei Nichterwerbstätigen):

- **230 Franken Kinderzulage** pro Monat für jedes Kind vom Geburtsmonat an bis zum Monat, in welchem das 16. Altersjahr vollendet wird.
- **290 Franken Ausbildungszulage** pro Monat für jedes Kind nach dem 16. Altersjahr bis zum Abschluss der Ausbildung, längstens jedoch bis zum Monat, in dem das 25. Altersjahr vollendet wird.

Familienzulagen in der Landwirtschaft

Die Ausgleichskasse des Kantons Bern (AKB) richtet im Auftrag des Bundes folgende Familienzulagen an selbständigerwerbende Landwirte, deren mitarbeitenden Familienmitglieder sowie an landwirtschaftliche Arbeitnehmende aus:

- Im Talgebiet: **200 Franken** pro Monat für Kinder bis 16 Jahre
250 Franken pro Monat für Kinder ab 16 Jahre
- Im Berggebiet: **220 Franken** pro Monat für Kinder bis 16 Jahre
270 Franken pro Monat für Kinder ab 16 Jahre

Revision des Familienzulagengesetzes tritt auf den 1. August 2020 in Kraft

Aktuell haben Eltern, deren Kind eine nachobligatorische Ausbildung beginnt und noch nicht 16 Jahre alt ist, keinen Anspruch auf eine Ausbildungszulage. **Neu wird ihnen ab 1. August 2020 mit Beginn der nachobligatorischen Ausbildung die Ausbildungszulage ausgerichtet, sofern ihr Kind das 15. Altersjahr vollendet hat. Es ist Sache der Bezüger den Anspruch unter Einreichung der entsprechenden Belege geltend zu machen.**

www.akbern.ch

Auf der Internetseite www.akbern.ch der Ausgleichskasse des Kantons Bern (AKB) finden Sie in der Rubrik „Familienzulagen“ alle übrigen notwendigen Informationen zur Familienzulagenordnung im Kanton Bern, wie beispielsweise:

- Für welche Kinder besteht ein Anspruch auf Familienzulagen?
- Welche Personen haben Anspruch auf Familienzulagen?
- Welcher Elternteil kann den Antrag stellen?
- Was heisst „Differenzzahlung?“
- Anmeldung des Anspruchs auf Familienzulagen im Gewerbe und in der Landwirtschaft
- Was ist unter „Ausbildung“ zu verstehen?
- Besondere Bestimmungen für Nichterwerbstätige und ANOBAG (Arbeitnehmende ohne AHV-beitragspflichtigen Arbeitgeber)
- Familienzulagen bei Teilzeitarbeit
- Zahlung von Familienzulagen ins Ausland
- Meldepflichten, Nachforderungen, Rückerstattung, Verjährung usw.

Hinweis

Arbeitnehmende erkundigen sich bei ihrem Arbeitgeber, bei welcher Familienausgleichskasse ihr Betrieb angeschlossen ist.

Text Ausgleichskasse des Kantons Bern

Mitteilungen Schule Röthenbach i. E.

Mutationen an unserer Schule**Austritte per Ende Schuljahr**

Samson Ming
Karina Scheidegger
Beat Wiedmer

**Neueintritte per 01.08.2020**

Regula von Wartburg
Jonathan Zink

Samson Ming

Samson Ming hat seit September 2019 die 4./5. Klasse unserer Schule unterrichtet. Er wurde als Stellvertreter für die krankheitsbedingt ausgefallene Brigitte Lehmann angestellt. Ab Januar 2020 hat er die Funktion als Klassenlehrer übernommen. Die Anstellung war bis Ende Schuljahr befristet. Samson Ming beginnt voraussichtlich ab Herbst 2020 ein Studium an der Pädagogischen Hochschule in Luzern. Wir danken Samson für sein Wirken an unserer Schule und wünschen ihm für seine private und berufliche Zukunft alles Gute.

Karina Scheidegger

Karina Scheidegger unterrichtete seit August 2016 als Teilpensenlehrerin am Kindergarten und der Unterstufe. Ab August 2020 kann sie als Klassenlehrerin den Kindergarten Kammershaus, Gemeinde Langnau, übernehmen und verliess deshalb unsere Schule auf Ende des Schuljahres 2019/2020. Herzlichen Dank, Karina, für dein Wirken an unserer Schule. Alles Gute für den Neustart am Kindergarten Kammershaus.

Beat Wiedmer

Seit der Zusammenführung der Schulen der Gemeinde Röthenbach unterrichtete Beat Wiedmer an der Realschule unserer Gemeinde. Während der 8 Jahre begleitete er unsere «Oberschüler» während der Berufswahl. Mit seiner Hilfe hatten immer alle eine Anschlusslösung nach der obligatorischen Schulzeit gefunden. Herzlichen Dank für deine wertvolle Arbeit zum Wohle unserer Schule und unserer Schülerinnen und Schüler.

Für deinen Neuanfang in der Gemeinde Langnau, an der Mittelschule im Schulhaus Ilfis, wünschen wir dir alles Gute.

Übertritte in die Sekundarschule Signau und ans Oberstufenzentrum Unterlangenegg

Aus der 6. Klasse treten 9 Schülerinnen und Schüler an die Sekundarschule Signau und 2 ans Oberstufenzentrum Unterlangenegg über. An dieser Stelle wünschen wir Noel Aeschlimann, Nils Rügsegger, Mika Ramseier, Lynn Bachmann, Noelia Lehmann, Samy Rügsegger, Yara Flückiger, Natascha Keller, Simeon Elmer, Nico Wenger und Maikol Ramirez alles Gute an der neuen Schule.

Verabschiedungen aus der 9. Klasse

Die Schule Röthenbach verabschiedet sich Ende Juli von folgenden 9. Klässlerinnen und 9. Klässlern: Daniel Aeschlimann, Julia Bieri, Linda Dolder, Elena Habegger, Ivo Hadorn, Manuel Järman, Fabian Stucki, Anja Thierstein und Michael Zürcher. Alle haben eine Anschlusslösung gefunden. Die meisten von ihnen beginnen unmittelbar mit einer Lehre oder besuchen das 10. Schuljahr als Zwischenjahr. Die Schule Röthenbach wünscht euch allen auf eurem weiteren Lebensweg alles Gute. Viele eurer Wünsche sollen sich erfüllen. Die Schule freut sich immer, wenn an Schulanlässen «Ehemalige» begrüsst werden können. In diesem Sinne «auf bald wieder einmal».

Anita Stettler, Schülertransporte

17 Jahre hat Anita Stettler Schülerinnen und Schüler in der Gemeinde Röthenbach von einem Schulhaus zum anderen, später von einer Haltestelle zum Schulhaus und wieder zurück transportiert. Anita wusste sicher viel zu erzählen, was ihr in ihrem Auto durch die vielen Kinder anvertraut wurde. Ihre mütterliche Art half vielen Kindergartenkindern den grossen Schritt der Ablösung von zu Hause zu erleichtern. Den Schulweg als vier-/fünfjähriges Kindergartenkind mit dem ‚Schulauto‘ zu absolvieren, ist doch eine grosse Herausforderung. Nach dieser langen Zeit hat sich Anita entschlossen, aufs Fahren zu verzichten. Anita, herzlichen Dank für deine langjährigen, unfallfreien Fahrten. Für deine Zukunft wünschen wir dir nur das Beste. Geniesse die dazugewonnenen freien Momente.

Yaqueline Hadorn, Hauswartsteam

Seit dem «Sommerputz» 2018 war Yaqueline Hadorn mitverantwortlich, dass es im Schulhaus sauber war. Yaqueline, herzlichen Dank für deine Gründlichkeit. Wir staunten immer wieder, wie sorgfältig und gewissenhaft du deine Arbeit verrichtet hast. Während der letzten Monate wurde dem Hauswartsteam alles abverlangt. Die «Coronazeit» war für euch eine grosse Herausforderung. Danke, dass du mitgeholfen hast, dass immer alles nach den geforderten Auflagen gereinigt wurde.

Du hast dich für eine berufliche Veränderung entschieden. In deinem neuen Wirkungskreis wünschen wir dir viel Freude und alles Gute.

Mitteilungen Schule Röthenbach i. E.

Neueintritte

Die Schule Röthenbach heisst unsere beiden neuen Lehrkräfte, **Regula von Wartburg** und **Jonathan Zink**, herzlich willkommen. Regula von Wartburg übernimmt als Klassenlehrerin die 4./5. Klasse. Jonathan Zink unterrichtet, ebenfalls als Klassenlehrperson, die 7. – 9. Klasse.

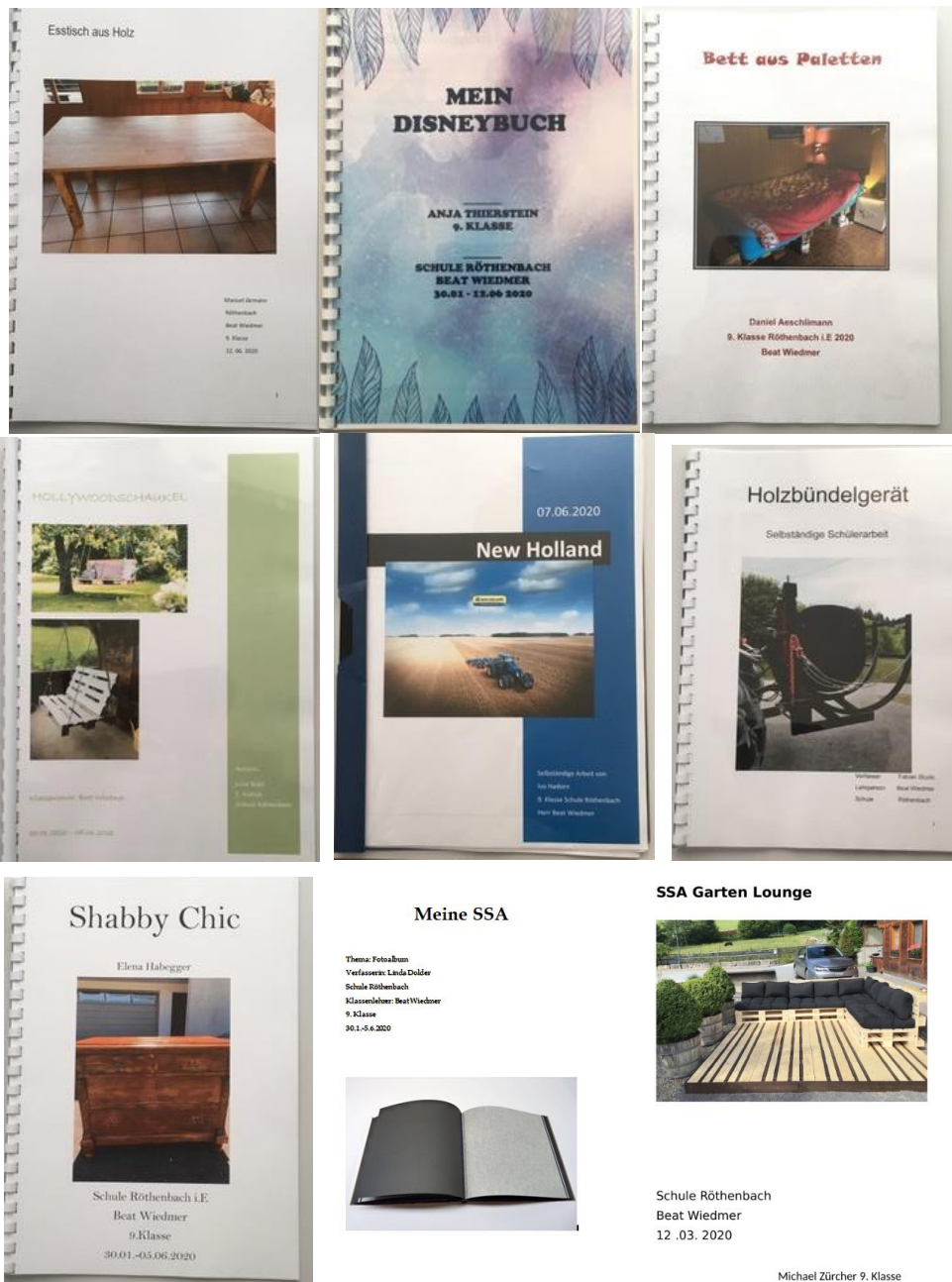
Das Hauswartsteam wird neu durch **Cornelia Scheuner** aus der Oberei unterstützt.

Schule Röthenbach i. E.

Selbständige Projektarbeit 2020

Noch lange vor dem Lockdown begann die Planung der selbständigen Projektarbeit, in welcher sich die Schülerinnen und Schüler der Abschlussklasse mit einem frei gewählten Thema auseinandersetzten. Über Wochen entstanden dabei in Einzelarbeit eine Dokumentation und je nach Thema auch ein Produkt. Dabei stand nebst dem Erwerb von Wissen auch die Aneignung von Handlungskompetenzen im Zentrum. Dazu gehörten das Sammeln und Verarbeiten von Informationen ebenso wie die Anwendung verschiedener Arbeitstechniken und Problemlösemethoden. Mit dieser Abschlussarbeit stellten die Schülerinnen und Schüler ihre erworbenen Fähigkeiten und Fertigkeiten - insbesondere auch während des Fernunterrichts - unter Beweis und konnten sich auf kommende Lernherausforderungen vorbereiten (z. B. Vertiefungsarbeit an der Berufsschule).

Schule Röthenbach i. E.



Michael Zürcher 9. Klasse

Werkausstellung

Virtuelle Ausstellung der Gegenstände, welche die Schülerinnen und Schüler im Schuljahr 2019/20 im textilen und technischen Gestalten erstellt haben.

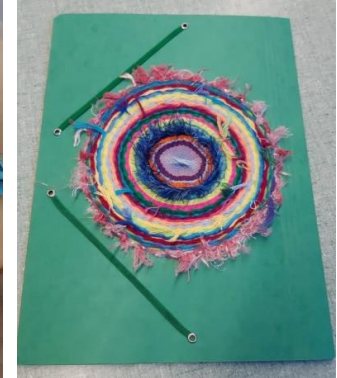
Schule Röthenbach i. E.



Mitteilungen Schule Rötnebach i. E.



Mitteilungen Schule Röthenbach i. E.



Clean-Up-Day

Die Gemeinde Röthenbach i. E. hat in den vergangenen sechs Jahren am Nationalen Clean-Up-Day der „IG saubere Umwelt“ teilgenommen. Interessierte Personen konnten sich jeweils an einem Samstagmorgen im September gegen Littering und für eine saubere Schweiz engagieren. Die fleissigen Helferinnen und Helfer – meist Schülerinnen und Schüler – haben entlang der Gemeindestrassen jedes Mal eine beachtliche Menge an Abfall gesammelt.



In diesem Jahr findet der Clean-Up-Day erstmals nicht im September statt. Das Datum fiel immer auf die Bierwanderung des Sportvereins Röthenbach. Zudem ist das Sammeln im Herbst aufgrund Sträucher und Gras entlang der Strassen schwieriger.

Als Ersatz für den Nationalen Clean-Up-Day organisiert die Schule Röthenbach i. E. im Frühling 2021 mit einer Schulklasse eine Aufräum-Aktion. Wir danken den Schülerinnen und Schülern bereits heute herzlich für ihren Einsatz zugunsten einer sauberen Gemeinde.

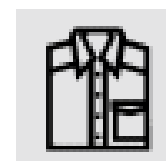
Kommission Ver- und Entsorgung

Kleider- und Schuhsammlung; Verzicht auf Strassensammlungen

Die Organisationen Tell-Tex und TEXAID haben ihre verschiedenen Sammelsysteme nach ökologischen und ökonomischen Kriterien evaluiert und sind zum Schluss gekommen, dass insbesondere die erzielten Mengen bei den Strassensammlungen den ökologischen und ökonomischen Ansprüchen nicht mehr genügen und daher diese Art der Sammlung per sofort eingestellt wird.

Sie können Ihre Altkleider und Schuhe jederzeit bei den Sammelstellen Hübeli und Oberei einwerfen. Bitte verwenden Sie reissfeste und gut verschlossene Säcke.

Kommission Ver- und Entsorgung



Mitteilungen Einwohnergemeinde Röthenbach i. E.



**Bibliothek
Röthenbach**

Öffnungszeiten: Do 16.30 – 17.30 Uhr
Fr 19.00 – 20.00 Uhr
Sa 09.30 – 10.30 Uhr
Wo: 2. Stock Gemeindeverwaltung
Kontakt: bibliothek@roethenbach.ch

Auflösung unseres Wettbewerbs

Wie viele Bücher hat die Bibliothek Röthenbach im Jahr 2019 neu erworben?

Lösung: 184 Bücher

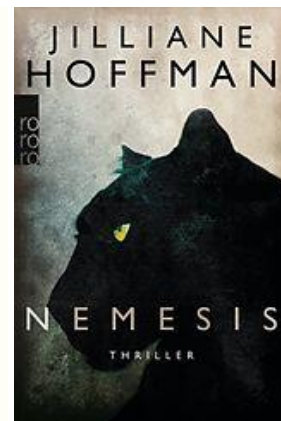
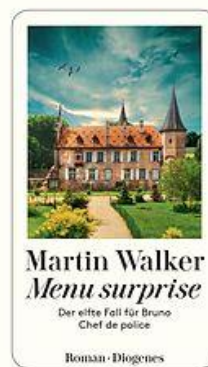
Wir freuen uns, der Gewinnerin Katja Bigler einen Gutschein im Wert von CHF 20.- von einem Geschäft in Röthenbach nach Wahl zu schenken!

WOCHENPLATZ für Schüler oder Schülerin ab der 7. Klasse

Bis zu den Sommerferien hat Daniel Aeschlimann in der Bibliothek gearbeitet. Wir danken ihm an dieser Stelle für seine Arbeit und wünschen ihm viel Freude in seiner Berufslehre und alles Gute für seine Zukunft!

Gerne würden wir seine Stelle wieder mit einer Schülerin oder einem Schüler ab der 7. Klasse neu besetzen. Falls du einen Wochenplatz suchst und du dich für Bücher interessierst, melde dich bei Fränzi Wyss (079 722 12 38).

NEUE BÜCHER UND HÖRBÜCHER AB AUGUST



Weitere Neuheiten finden Sie unter: www.roethenbach.ch

Wir freuen uns auf Ihren Besuch.
Das Bibliotheksteam

Mitteilungen Einwohnergemeinde Rötthelbach i. E.

Sicher in die Schule

Wissen Sie, dass ein siebenjähriges Kind 3 bis 4 Sekunden braucht, um ein stillstehendes von einem langsam fahrenden Auto zu unterscheiden? Und dass es in diesem Alter auch nicht in der Lage ist, die Geschwindigkeit von Fahrzeugen zu beurteilen? Der Verkehr ist nicht ohne Risiko für die Jüngsten, da noch nicht alle Gefahren richtig einschätzen. Deshalb ist wichtig, dass Erwachsene den Kindern erklären, wie man korrekt zu Fuss zu Schule, Sport oder Freunden geht und vor allem mit gutem Beispiel vorangehen.



Bei schlechten Sichtverhältnissen bergen Schulweg und Strassenquerungen zusätzliche Gefahren. Dazu hat die TCS-Mobilitätsberatung einen Vergleich mit zwei Kinderpuppen in jeweils heller und dunkler Kleidung und mit verschiedenen Schultheks und -rucksäcken durchgeführt. Dabei hat sich deutlich gezeigt, dass dunkle Kleidung bei schlechten Lichtverhältnissen kaum erkannt wird. Besser werden helle und auffällige Farben gesehen, die einen Kontrast zur Umgebung schaffen. Zusätzlichen Schutz bieten reflektierende Elemente. Diese erhöhen die Sichtbarkeit im Dunkeln deutlich. Die Reflektoren strahlen das auftreffende Licht zurück, so sehen die anderen Verkehrsteilnehmer die Kinder früher und können ihr Tempo anpassen und verringern. Dies reduziert bei einer Gefahrensituation den Bremsweg und verkleinert das Unfallrisiko.



Sichtbarkeit auf dem Schulweg ist wichtig, ebenso, dass das Kind den Weg vor dem Schulbeginn übt. (Foto: TCS)

Sicher auf dem Schulweg

1. Mit dem Kind vor dem ersten Schul- oder Kindergarten tag den Weg mehrmals abgehen, es auf heikle Stellen hinweisen und das korrekte Verhalten üben.
2. Immer ganz anhalten, wenn Kinder am Fussgängerstreifen warten.
3. Seien Sie bremsbereit, wenn sich Kinder auf dem Trottoir befinden, da sich Kinder oft möglicher Gefahren nicht bewusst sind und sich unerwartet verhalten können.
4. Der Verkehr findet rund um die Kinder statt. Sie sollten also 360° sichtbar sein.
5. Reflektierende Elemente an beweglichen Körperteilen wie Armen und Beinen platzieren. Dies erweckt bei den anderen Verkehrsteilnehmern zusätzliche Aufmerksamkeit.
6. Reflektierende Schuhe werden also zuerst gesehen, da Autoscheinwerfer sie zuerst anstrahlen.

Touring Club Schweiz

Aufgebot zum Rekrutierungsanlass der Feuerwehr Rötthelbach im Emmental

Liebe/r Rötthelbacher/in

Gemäss Feuerwehrreglement der Einwohnergemeinde Rötthelbach i. E. bist du als Einwohner/in der Gemeinde Rötthelbach ab dem 20. bis zum 50. Altersjahr feuerwehrdienstpflichtig. Du hast die Wahl, ob du Feuerwehrdienst leistest oder die Feuerwehersatzabgabe bezahlen willst.



Wenn du ab 2021 bei Notfällen rasch deine Hilfe einsetzen und dadurch zum Gemeindewohl beitragen willst, bist du bei uns genau richtig. Durch deine Tätigkeit in der Feuerwehr Rötthelbach hast du weiter die Möglichkeit, die Kameradschaft zu pflegen und deine Wohngemeinde besser kennen zu lernen.

Die Feuerwehr Rötthelbach bietet dir eine solide Grundausbildung mit der Option, verschiedene Weiterbildungskurse zu besuchen. Du absolvierst pro Jahr mindestens acht von zehn Übungen (jeweils abends) à je ca. 2.5 Stunden. Ende Jahr erhältst du jeweils das Übungsprogramm für das nächste Jahr.

Wir werden dir beim Rekrutierungsanlass die Feuerwehr näher vorstellen und allfällige Fragen beantworten. Gerne erwarten wir dich am

Montag, 31. August 2020, um 19:30 Uhr im Feuerwehrmagazin Dorf

(beim Mehrzweckgebäude Hübeli) zum Rekrutierungsanlass.

Mit freundlichen Grüsse
Im Namen der Feuerwehr Rötthelbach i. E.
Markus Brunner

Verschiedene Informationen

Findet das "SCHALLENBERG CLASSIC 2020" statt? Zwischen Bangen und Hoffen!

Das OK-Schallenberg Classic 2020 ist hin und her gerissen. Wenn das Verbot geltend bis 31. August 2020 "Veranstaltungen mit mehr als 1000 Personen" nicht gelockert wird, haben wir keine Chance, das Rennen durchzuführen.

Liebe Bewohner von Röthenbach und der Region Schallenberg

Wir im OK gehen davon aus, dass dieses Verbot mit einem positiven Verlauf der Pandemie im Laufe des Augustes weiter gelockert wird. **Das ist unsere Hoffnung!**

Wir werden uns in den nächsten Wochen weiterhin für ein tolles Motorradfest am Schallenberg einsetzen und alles Mögliche unternehmen, dass das 3. Bergrennen stattfinden darf.

Unsere definitive Entscheidung für eine mögliche Durchführung fällt spätestens am **19. August 2020**, solange können wir warten! Wir sind uns ebenfalls bewusst, dass die Durchführung mit grossen Risiken verbunden sein wird.

Sicher wird uns ein umfangreiches **Schutz-Konzept** für Besucher, Fahrer und Helfer auferlegt.

Deshalb sind wir gezwungen, die höheren Personal- und Finanzaufwände genau zu analysieren, um zu einer sinnvollen und sicheren Entscheidung zu kommen.

Eine mögliche Verschiebung auf das nächste Jahr steht ebenfalls zur Diskussion.

Aber soweit sind wir noch nicht, wir freuen uns auf einen positiven Bericht des Bundes und können nur hoffen und weiter an der Organisation arbeiten.

Herzlichen Dank und bis bald am Schallenberg Classic 2020.

Das OK-Schallenberg Classic.
Max Marti, OK-Präsident

Martin Jakob, Vize-Präsident
Kaspar Ryser, Finanzchef
Hans Beyeler, Personalchef
Jakob Meister, Bauchef
Andreas Krebs, Beisitzer
Käthi Amstutz, Sekretariat



Unser Fahrerfeld:

Wir starten mit rund 260 Rennmotorräder und Seitenwagen in 11 verschiedenen Kategorien:

160 OPEN-Solo-Fahrer/innen
38 OPEN-Seitenwagen-Gespanne
60 SwissMotoLegendTrophy-Fahrer
30 Fahrer/innen im MOFA-CUP
10 Superbikes als Demofahrt
7 Seitenwagen als Demofahrt
16 Rennautos als Demofahrt

Unser Fahrerlager:

Das Fahrerlager der verschiedenen Gruppen ist innerhalb der gesperrten Strecke ab der Kreuzung Oberei bis zur Waldmatt eingeteilt.

Unsere Helfer-Mannschaft:

Das Helfer-Team mit ca. 200 Personen leistet in den Bereichen, Streckenposten, Besucher-Guide, Rennbetrieb, Logistik, Recycling, Kassendienst, Sicherheit, Parkplatz- und Verkehrsdienst wertvolle Arbeit auf der gesamten Rennstrecke.

Die Landbesitzer:

Unsere Partnerschaft mit den Landbesitzern ist lobenswert, die Mithilfe in allen Bereichen ist sehr erfreulich für uns.

Wir schätzen es sehr, dass die Landwirte für alle unsere Wünsche ein offenes Ohr haben und uns in unserem Vorhaben unterstützen.

Die Bereitschaft, ihr Land für diesen Grossanlass zur Verfügung zu stellen, ist nicht selbstverständlich, deshalb möchten wir allen Landbesitzern einen grossen Dank aussprechen.

Unsere Festwirtschaften:

Unser Ziel ist, und war es auch schon beim letzten Anlass, den einheimischen Vereinen die Gelegenheit zu bieten, bei den Festwirtschaften am Schallenberg Classic 2020 teilzunehmen.

Die Festwirtschaften im Renngelände:

Rambach-Beiz, Rügsegger-Halle, Jodlerklub Honegg-Oberei
Startbar, Startgelände mit Aussteller-Dörfli, Jodlerklub Honegg-Oberei
Schützengarten, Oberli-Kurve, Schützengesellschaft Süderen
Pistoleros-Grill, SOS-Kurve, Pistolenschützen Röthenbach
Restaurant "Öpintli", Schallenberg, Jodlerklub Siehen

Für dieses Engagement am Schallenberg Classic danken wir den genannten Vereinen und hoffen auf ein gutes Gelingen.

Ausbau der Rennstrecke:

Der Ausbau der Strecke erfolgt ab **Samstag, 12. Sept., ab 08:00 Uhr bis Freitag, 18. September**. Er ist mit der vorgeschriebenen Massnahmen signalisiert.

Strassensperre:

Die Strecke ist ab Kreuzung Oberei für den öffentlichen Verkehr gesperrt: **Freitag ab ca. 12:00 Uhr bis Sonntag, 20:00 Uhr**

Für Anwohner ist die Strasse in der Nacht und während dem Tagesprogramm gemäss Zeitplan bis Waldmatt benutzbar, ausgenommen während den Rennläufen (bei Notfällen jederzeit).

Weitere Informationen finden Sie auf unsere Internetseite!

SCHALLENBERG CLASSIC MOTORRAD-RENNEN 19./20. September 2020

ZWEI TAGE RENN-FIEBER AM SCHALLENBERG MIT HISTORISCHEN RENN MOTORRÄDER

www.schallenbergclassic.ch

Verschiedene Informationen

Aus der Ansichtskartensammlung von Stephan Gerber

Liebe Röthenbacherinnen, liebe Röthenbacher

Ansichtskarten aus der Oberei sind an Börsen und im Internet eher selten zu finden. Deshalb freut es mich natürlich immer besonders, wenn ich irgendwo eine Ansicht aus diesem schönen Gebiet finde.

Stephan Gerber



Abb. 1: Ansichtskarte «Süderen-Oberei». Flugaufnahme ALPAR, gelaufen am 19.9.52 von der Süderen nach Grub AR.



Abb. 2: Ansichtskarte «Ferienheim Münsingen, Oberei», gelaufen am 18.7.58 von der Süderen nach Zürich.

Verschiedene Informationen



Abb. 3: Ansichtskarte «Süderen mit Schallenberg», gelaufen am 5.8.47 von der Süderen nach Riehen BL.



Abb. 4: Ansichtskarte «Oberei, Gesamtansicht», gelaufen anfangs 30er-Jahre von der Süderen nach Olten.

Verschiedene Informationen

**Energiespartipp
Die Wärmepumpe – das effiziente Multitalent**



Wie gewohnt berichten wir über ein aktuelles Energiesparthema und geben Ihnen dabei auch einige konkrete Tipps. In diesem Beitrag berichten wir über den Einsatz von Wärmepumpen. Dabei fokussieren wir auf die Themen: Funktionsweise, Effizienz, Installation und Auswahl der richtigen Lösung.

Wie Funktioniert eine Wärmepumpe?

Elektrisch angetriebene Wärmepumpen erzeugen aus 20-40% Antriebsenergie und 60-80% Umweltwärme 100% Nutzwärme, die für die Raumheizung und die Aufbereitung von Warmwasser eingesetzt werden kann. Die Umweltwärme ist überall in der nahen Umgebung verfügbar. In der Luft, in der Erde und im Wasser sind gewaltige Energiemengen gespeichert, die durch Sonneneinstrahlung, Niederschläge und den Wärmenachfluss aus dem Erdinneren ständig auf natürliche Art erneuert werden.

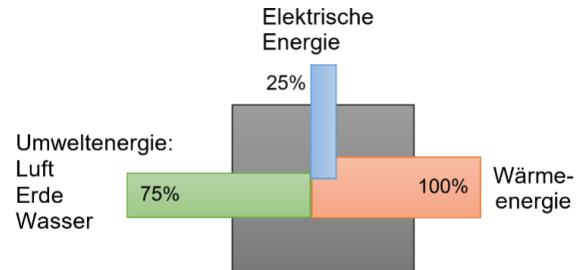


Bild 1 Eigene Darstellung

Prinzip der Wärmepumpe

Die Umweltwärme aus Luft, Erdreich oder Wasser wird dem Verdampfer (Wärmetauscher) zugeführt und so auf das Wärmepumpensystem übertragen. Dank eines tiefen Siedepunktes des Kältemittels erreicht dieses rasch einen gasförmigen Zustand. Im Verdichter (Kompressor) wird der Dampf komprimiert und dadurch erhitzt, anschliessend gibt der heisse Dampf im Kondensator seine Wärme an den Wasserkreislauf des Heizsystems ab. Am Expansionsventil wird dann der Druck abgebaut, und der ganze Kreislauf beginnt von vorne. Jede Wärmepumpe arbeitet umso effizienter, je kleiner die Temperaturdifferenz zwischen der zugeführten Umweltwärme und dem Vorlauf der Raumheizung ist.

Kombinationen sind möglich und sinnvoll

Wird die Heizwärme in einem Haus ausschliesslich durch eine Wärmepumpe erzeugt, spricht man von einem monovalenten Betrieb. Die grosse Mehrheit der installierten Wärmepumpen wird monovalent betrieben. Die Aufbereitung des Brauchwassers erfolgt sinnvollerweise mehrheitlich mit der Wärmepumpe. Wird die Wärmepumpe durch einen zusätzlichen Wärmeerzeuger, zum Beispiel eine Holzfeuerung oder Solarenergie, ergänzt, spricht man von einer bivalenten Anlage.

Ein Wunder an Effizienz

Durch die Wärmepumpe wird Umweltwärme tieferer Temperatur in Heizwärme höherer Temperatur umgewandelt. Diese Umwandlung geschieht im Verdichter (Kompressor) der Wärmepumpe. Um ihn anzutreiben, braucht es elektrische Energie. Die Effizienz einer Wärmepumpe widerspiegelt sich in deren Leistungszahl. Berechnet wird sie als Koeffizient der Heizleistung in kW und der elektrischen Antriebsleistung in kW.

Dynamisch wachsender Wärmepumpenmarkt in der Schweiz

Letztes Jahr (2019) wurden in der Schweiz ca. 24'000 Wärmepumpen-Heizungen sowie ca. 6'000 Wärmepumpen-Boiler verkauft und installiert. Der Verkauf von Wärmepumpen-Heizungen hat sich somit in den letzten zehn Jahren beinahe vervierfacht (im 2009 noch 6'500 Stk.). In 71% aller Fälle wird eine Luft/Wasser Wärmepumpe eingesetzt und auf Platz zwei kommt mit 28% die Sole/Wasser Wärmepumpe. Die Wasser/Wasser Wärmepumpe wird in 1% aller Fälle eingesetzt.

Wärmequelle Luft

Umgebungsluft ist überall und in beliebigen Mengen vorhanden und kann deshalb problemlos und einfach als Wärmequelle genutzt werden – kostenlos. Luft/Wasser-Wärmepumpen geben die gewonnene Wärme an ein herkömmliches Wärmeverteilsystem (Bodenheizung, Radiatoren) oder an eine Wassererwärmungsanlage ab, Luft/Luft-Wärmepumpen an ein Lüftungssystem. Luft/Wasser-Wärmepumpen können sowohl im Gebäude als auch im Freien aufgestellt werden, sind bewilligungspflichtig und benötigen dazu einen Lärmschutznachweis.



Bild 2 Luft/Wasser-WP (Energie-Schweiz)

Wärmequelle Erdreich (Sole)

Die im Erdreich gespeicherte natürliche Energie lässt sich auf einfache Art nutzen: mit vertikalen Erdwärmesonden, die bis 500 Meter tief in den Untergrund eingebaut werden. Der Einbau von Erdwärmesonden ist bewilligungspflichtig. Daneben gibt es weitere Möglichkeiten zur Erdwärmennutzung: Energiepfähle, Energiekörbe oder Erdregister. Diese Systeme haben gemeinsam, dass sie auf der Quellenseite alle aus geschlossenen Kreisläufen bestehen. Im Untergrund wird also kein Material ausgetauscht, sondern nur Wärme. Im Rohrsystem im Untergrund zirkuliert vorwiegend eine Sole, welche aus Wasser und Frostschutzmittel besteht. Diese Wärmepumpe wird deshalb als Sole/Wasser-Wärmepumpe bezeichnet. Der geothermische Wärmefluss strömt aus dem Erdinneren nach aussen. Von der

Verschiedene Informationen



Bild 3 Erdwärmesonden-WP (EnergieSchweiz)

Erdoberfläche bis zu einer Tiefe von 300 Meter steigt die Temperatur linear auf ungefähr 18 Grad an (12 Grad bei 100 Meter von der Oberfläche). Daher kann mit einer Erdsonde auch gekühlt werden (Freecooling). Der von der Erdwärmesonde abgekühlte Untergrund wird durch natürliche Wärmeleitung laufend wieder erwärmt. Je nach Untergrundeigenschaften geschieht dies schneller oder langsamer. Deshalb müssen Erdwärmesonden so dimensioniert werden, dass immer ausreichend Wärme nachfließt. Dies wird mit der Tiefe und der Anzahl der Bohrungen reguliert. Erdsonden sind bewilligungspflichtig, benötigen jedoch keine Konzession.

Wärmequelle Wasser

Das Grundwasser eignet sich ebenso wie die Erdwärme als Wärme- und Kühlquelle, jedoch unterliegt die Grundwassertemperatur jahreszeitlichen Schwankungen (7-14°C), welche je nach Situation gleich- oder auch gegenläufig zu den Aussentemperaturen sein kann. Der sogenannte Grundwasserleiter (wasser-führende Gesteinschicht) wird über eine Brunnenbohrung (Förderbrunnen) erschlossen. Über ein Rohr wird das zu nutzende Wasser zur Wärmepumpe geleitet, welche dem Grundwasser Wärme entzieht. Das abgekühlte Wasser wird über eine weitere Rohrleitung «flussabwärts» über einen Sickerschacht wieder zurückgeführt. Es ist also kein geschlossenes, sondern ein offenes System. Neben Grundwasser kann auch Oberflächenwasser aus Seen, Flüssen und Bächen als Wärmequelle dienen. Der Bau und Betrieb einer solchen Wasser/Wasser-Wärmepumpe ist bewilligungs- und konzessionspflichtig. Dies erfordert eine hydrogeologische Vorabklärung und im Zweifelsfall eine Wasseranalyse.

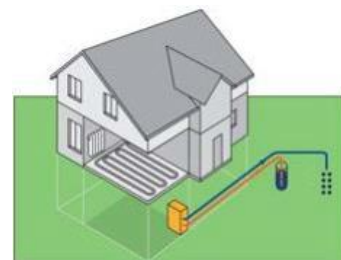


Bild 4 Wasser/Wasser-WP (EnergieSchweiz)

Nutzungsmöglichkeiten für Grundwasser sowie Erdwärmesonden im Kanton Bern

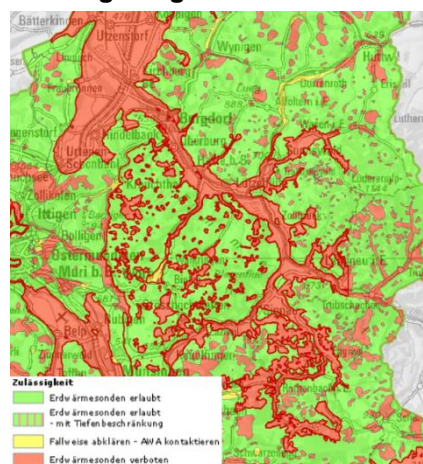


Bild 5 Karte Erdwärmesonden (Geoportal BE)

Auf dem Kantonalen Geoportal kann für jeden Standort im Kanton Bern ganz einfach überprüft werden, ob Nutzungsmöglichkeiten für das Grundwasser oder zum Bau einer Erdwärmesonde vorhanden sind. Die beiden Karten sind unter folgendem Link abrufbar:

Erdwärmesonden:

https://www.map.apps.be.ch/pub/synserver?project=a42pub_erdsond&userprofile=geo&client=core&language=de

Grundwasser:

https://www.map.apps.be.ch/pub/synserver?project=a42pub_gwn&stateID=7147d1de-9407-4870-b7ea-081b710e4ef6&client=core&language=de

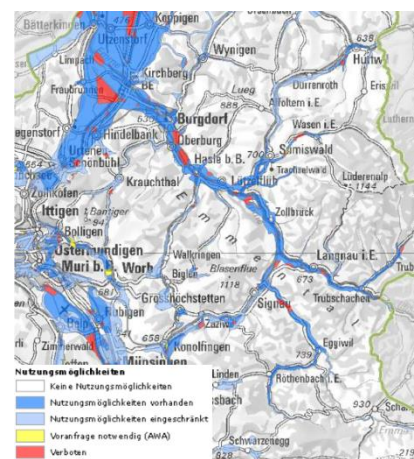


Bild 6 Karte Grundwassernutzung (Geoportal BE)

Inhalte mit Unterstützung durch das Bundesamt für Energie und EnergieSchweiz

Verschiedene Informationen

Das Theater Eisenbarth präsentiert:

„Flumi“ - Theater für Klein & Gross (ab 3 bis 100 Jahre)

**Samstag, 29. August 2020, um 16:30 Uhr im
Kirchgemeindesaal Hübeli in Röthenbach i. E.**

Dauer: 50 Min., Eintritt gratis, mit Kollekte



Soso und Sasa kommen aus dem blauen Band im Regenbogenland. Mit ihrer Rakete Flumi landen sie auf der Erde und beginnen ihre neue Umgebung zu entdecken. Mit dabei haben sie lustige Spiele und alle Kinder werden eingeladen mitzuspielen.

Die Spielfreude von Soso und Sasa dominiert ihr Handeln. Sie besitzen die Fähigkeit, sich völlig im Moment zu verlieren, jeder auf seine eigene Art und Weise, und dabei immer wieder die unterschiedlichsten Sinne der Kinder anzusprechen. Jede Reaktion ist eine Bereicherung für das Stück und das lebendige Zusammenspiel zwischen den beiden Figuren und ihren jungen Zuschauern. Die Kinder sitzen am Boden, auf einem Teppich mit Kissen, spielen mit oder tanzen mit Soso und Sasa um die Wette.

„Flumi“ erfreut nicht nur Kinder, auch Erwachsene haben ihren Spass daran. Fremdsprachige Menschen sind ebenso herzlich eingeladen, weil das Stück ohne Text, mit Lautmalerei mühelos verständlich ist.

Kreation & Schauspiel: Lorenz Glauser Wasser & Simone Lüscher

Kostüme: Somogyi Katalin

Produktion: Theater Eisenbarth, www.theatereisenbarth.ch

Die Veranstaltung wird vom Frauenverein Röthenbach und von der Einwohnergemeinde Röthenbach i. E. unterstützt. Aufgrund der aktuellen Situation wird auf die Kaffee-Ecke verzichtet.



○ Beckenbodentraining – Zeit für mich

Mit Beckenbodenübungen kann man nicht nur Probleme wie Inkontinenz verhindern, sondern zugleich sind sie immer auch eine Möglichkeit, unserem Körper mehr Aufmerksamkeit zu widmen.

Datum: 6-mal; 20. Oktober 2020, 17. November 2020,
5. Januar 2021, 16. Februar 2021, 23. März 2021
und 27. April 2021

Leitung: Verena Lehmann-Reber, Signau

Wo: kleiner Hübelsaal, Röthenbach

Wann: 20.15 bis 21.15 Uhr

Kosten: Fr. 13.– pro Abend

Mitbringen: Gymnastikmatte oder Wolldecke, bequeme Kleidung,
rutschfeste Socken oder Turnschuhe, Frotteetuch, Getränke

Versicherung: Ist Sache des Teilnehmers

Anmeldung: Renate Kiener, 034 491 19 87 / 079 933 32 10 oder
Verena Lehmann-Reber, 034 497 14 36



Frauenverein Röthenbach i. E.

Röthenbacher Gewerbebetriebe stellen sich vor



Vielfalt ist unsere Stärke!

Die Musikschule Oberemmental MSO ist eine bedeutende Bildungseinrichtung im Oberemmental. Seit 1974 erreicht sie unzählige Kinder, Jugendliche und auch erwachsene Menschen. Im Unterricht, wie auch bei Konzerten oder bei der Vorbereitung von Auftritten vermittelt sie Kernkompetenzen für das ganze Leben: Zu lernen, auf ein Ziel hinzuarbeiten, Sozialkompetenz im Umgang mit anderen Menschen. Die Wissenschaft bestätigt immer wieder den positiven Einfluss des Musizierens auf die Entwicklung eines Menschen.

Das Angebot der MSO umfasst Unterricht auf nahezu allen Instrumenten. Es kann aus verschiedenen Stilrichtungen ausgewählt werden: Folklore, Blues, Rock, Pop, Jazz, Klassik, Volkstümlich und Blasmusik. Das Angebot umfasst Saiten-, Blas-, Tasten- und Rhythmus-Instrumente inkl. Dudelsack. Auch die Schweizer Volksmusik ist in unserem Angebot mit Schwyzerörgeli, Jodel und Alphorn gut vertreten. Für die Jüngsten gibt es das Eltern-Kind-Singen (Angebot in Signau und Langnau) und das Fach Musik und Bewegung/Rhythmik. Weitere Einstiegsangebote wie Bambusflöte oder diverse Kinderinstrumente finden Sie auf unserer Website unter Angebot-Einstieg ins Musizieren.

Wir verfügen über eine bestens ausgebaute Band-, Orchester- und Ensemblelandschaft. Die Musikschule Oberemmental ermöglicht allen Kindern, Jugendlichen und Erwachsenen eine qualitativ hochwertige Musikausbildung vom Einstieg in den elementaren Grundfächern, Weiterbildung bereits vorhandener Fähigkeiten sowie auch musikalischen Förderung von Spitzenbegabungen im Rahmen des Talent-Angebots.

Das flexible Angebot von Einzel- und Gruppenunterricht, Schnupperunterricht über den regelmässigen Unterricht bis zum «Abo-Flex» für Erwachsene lässt für alle Zeit- und Finanzbudgets das passende Angebot finden. NEU im Angebot haben wir ab sofort das Fach «Senioren-Rhythmik». Informieren sie sich über unsere Website www.musikschule-oe.ch oder rufen Sie uns an. Wir beraten Sie gerne!

Aktuell unterrichten 41 Lehrpersonen rund 700 Schülerinnen und Schüler. Der Unterricht findet mit Schwerpunkt in der eigenen Liegenschaft Schlössli in Langnau statt. Je nach Bedarf wird der Unterricht auch vor Ort angeboten. Aktuell haben wir zusätzlich Angebote in Trub, Trubschachen, Zollbrück, Lauperswil, Signau und Bowil. Im Hausdienst, Administration und Schulleitung arbeiten weitere 4 Personen für die Musikschule Oberemmental. Der gesamte Betrieb inklusive der Liegenschaft Schlössli in Langnau hat einen Umsatz von rund 2 Mio. Franken.



Seit dem 1. August hat die Musikschule Oberemmental ein neues Schulleitungsteam:



Ueli Kipfer, Musikschulleiter: Musikstudium in den Hauptfächern Euphonium und Dirigieren. Er war vor seiner Schulleitertätigkeit ein international anerkannter Solist und Dozent für das Euphonium und auch Dirigent. Er arbeitete als Musiklehrer bereits seit 1998 für die Musikschule Oberemmental. Musikalisch ist er weiterhin im In- und Ausland tätig als Dirigent, Juror und Dirigentenausbildner.



Jacqueline Schüpbach, Musikschulleiter Stellvertreterin: Sie hat eine Lehre als Kauffrau im öffentlichen Verkehr abgeschlossen und konnte u.a. bei der RailAway AG als Projektleiterin Kunst und Kultur, beim Verband öffentlicher Verkehr im Bereich Marketing sowie bei der GLB in der Buchhaltung Berufserfahrung sammeln. Seit Juni 2016 arbeitet sie als Sachbearbeiterin Administration in der Musikschule Oberemmental. Ab August 2020 ist sie nebst der Teilzeitanstellung in der Administration zusätzlich als Schulleiter-Stellvertreterin tätig.



Gemeinde Röthenbach im Emmental



Idee!!!

Name.....

Unterschrift.....

...so ist es heute...

.....
.....

...so müsste es sein...

.....
.....

Das ist meine Lösung:

.....
.....
.....

Und jetzt: ab die Post! Gemeindeverwaltung Röthenbach, Dorf 6, 3538 Röthenbach i. E.

Vorstellen von Vereinen und Gewerbebetrieben im LOS

Die Röthenbacherinnen und Röthenbacher sollen die Röthenbacher Gewerbebetriebe und Vereine besser kennen lernen.

Wer Interesse hat, seinen Betrieb oder seinen Verein kostenlos im LOS Röthebach zu präsentieren, möge sich bitte mit der Gemeindeverwaltung Röthenbach in Verbindung setzen (034 491 14 05).



Redaktionsschluss für die nächste Ausgabe:

28. September 2020

Redaktionsteam:
Matthias Sommer, Gemeindepräsident
Christian Bichsel, Gemeindeverwalter
Susanna Lenz, Stv. Gemeindeverwalter

LOS RÖTHEBACH

Gemeindeverwaltung
Telefon 034 491 14 05

Finanzverwaltung / AHV-Büro
Telefon 034 491 10 26

Bauverwaltung
Telefon 034 491 10 17

Fax 034 491 24 16
E-Mail info@roethenbach.ch
Internet www.roethenbach.ch